



ใต้ร่มพระบารมี ๒๗

ศูนย์พัฒนาการเกษตรภูสิงห์อันเนื่องมาจากพระราชดำริ
จังหวัดศรีสะเกษ

ศูนย์พัฒนาการเกษตรภูสิงห์ อันเนื่องมาจากพระราชดำริ
อำเภอภูสิงห์ จังหวัดศรีสะเกษ



ศูนย์พัฒนาการเกษตรภูสิงห์

อันเนื่องมาจากพระราชดำริ

อำเภอภูสิงห์

จังหวัดศรีสะเกษ



สาร

นายอำพล เสนาณรงค์

ศูนย์พัฒนาการเกษตรภูสิงห์อันเนื่องมาจากพระราชดำริ ได้จัดตั้งขึ้นตามพระราชดำริของสมเด็จพระนางเจ้า ฯ พระบรมราชินีนาถ เมื่อปี พ.ศ. ๒๕๓๗ ในคราวที่เสด็จพระราชดำเนินไปทรงเยี่ยมราษฎร ณ กิ่งอำเภอภูสิงห์ จังหวัดศรีสะเกษ ซึ่งพระองค์ท่านได้ทรงทราบถึงปัญหาของพื้นที่ที่มีความอุดมสมบูรณ์ต่ำ และแห้งแล้ง รวมทั้งราษฎรประสบปัญหาขาดแคลนน้ำที่ใช้ในการทำเกษตรกรรม และมีปัญหาประชาชนย้ายถิ่นฐานที่ทำกินตามแนวชายแดนประเทศไทย และประเทศกัมพูชาเป็นจำนวนมาก ทำให้เกิดปัญหาความไม่เพียงพอในการดำรงชีพของราษฎรในท้องถิ่นนี้ พระองค์จึงมีพระราชดำริให้จัดตั้งศูนย์ให้บริการทางการเกษตรแบบเบ็ดเสร็จแห่งนี้ขึ้นเพื่อให้ความช่วยเหลือราษฎร

ศูนย์พัฒนาการเกษตรภูสิงห์อันเนื่องมาจากพระราชดำริ มีหลายหน่วยงานที่ทำงานร่วมกัน ได้แก่ กรมวิชาการเกษตร กรมการข้าว กรมหม่อนไหม กรมส่งเสริมการเกษตร กรมพัฒนาที่ดิน กรมประมง กรมปศุสัตว์ กรมป่าไม้ กรมอุทยานแห่งชาติ สัตว์ป่า และพันธุ์พืช กองทัพอากาศที่ ๒ กรมชลประทาน กรมส่งเสริมสหกรณ์ จังหวัดศรีสะเกษ และสำนักงานเกษตรและสหกรณ์จังหวัดศรีสะเกษ เพื่อพัฒนาการประกอบอาชีพของราษฎร โดยได้นำหลักการเกษตรทฤษฎีใหม่ตามแนวปรัชญาเศรษฐกิจพอเพียงมาขยายผลในพื้นที่

ด้วยความมุ่งมั่นและอุสาหะของเจ้าหน้าที่จากหน่วยงานต่างๆ ที่ได้ร่วมกันปฏิบัติงานสนองพระราชดำริตลอดระยะเวลา ๒๐ ปี จึงทำให้ศูนย์พัฒนาการเกษตรภูสิงห์อันเนื่องมาจากพระราชดำริ เป็นศูนย์กลางแห่งการเรียนรู้และเป็นพื้นที่แลกเปลี่ยนประสบการณ์ด้านเกษตรกรรม รวมถึงกิจกรรมการพัฒนาด้านอื่นๆ ที่เกี่ยวข้อง ซึ่งนับว่าเป็นประโยชน์นานัปการต่อราษฎรในพื้นที่

ข้าพเจ้ามีความยินดีที่ได้มาร่วมงานในวาระ ๒๐ ปี ของการดำเนินงานศูนย์พัฒนาการเกษตรภูสิงห์อันเนื่องมาจากพระราชดำริ ซึ่งก่อกำเนิดมาจากพระมหากรุณาธิคุณอันหาที่สุดมิได้ต่อพสกนิกรชาวอำเภอภูสิงห์และพื้นที่ใกล้เคียง และขอส่งความปรารถนาดีมายังเจ้าหน้าที่ผู้ปฏิบัติงานทุกท่าน ขอให้มีความสุขความเจริญ กอรปด้วยกำลังกาย กำลังใจ และกำลังสติปัญญาที่เข้มแข็งในการทำงานสนองพระราชดำริเพื่อประโยชน์สุขของประชาชนอย่างยั่งยืนตลอดไป



(นายอำพล เสนาณรงค์)

องคมนตรี และที่ปรึกษา กปร.

ประธานกรรมการบริหารโครงการศูนย์ศึกษาการพัฒนาอันเนื่องมาจากพระราชดำริ



สาร

นายสุวัฒน์ เทพอารักษ์

ผมขอแสดงความยินดีกับความสำเร็จของศูนย์พัฒนาการเกษตรภูสิงห์อันเนื่องมาจากพระราชดำริ ที่ได้ปฏิบัติงานเป็นปีที่ ๒๐ มีผลงานในการสนองพระราชดำริอย่างยิ่ง กิจกรรมต่างๆ ทั้งที่ดำเนินการเสร็จสิ้นไปแล้วและกำลังดำเนินการอยู่ ส่วนใหญ่เป็นการพัฒนาโครงสร้างพื้นฐานทางการเกษตร มีแปลงตัวอย่างการเกษตรผลสำเร็จ รวมทั้งการพัฒนาด้านสิ่งแวดล้อมเพื่อความมั่นคงของประเทศชาติ การปฏิบัติงานใดๆ คงไม่อาจสำเร็จลุล่วงได้ หากปราศจากความร่วมมือ ความเสียสละเป็นน้ำหนึ่งใจเดียวของเจ้าหน้าที่ ความร่วมมือร่วมใจดังกล่าวนี้บังเกิดผลเป็นความสุข ความเจริญแก่ราษฎรที่อยู่ใต้ร่มพระบารมีโดยแท้

นับตั้งแต่สมเด็จพระนางเจ้าฯ พระบรมราชินีนาถ ได้พระราชทานพระราชดำริให้จัดตั้งศูนย์พัฒนาการเกษตรภูสิงห์ฯ ขึ้น เพื่อช่วยเหลือและส่งเสริมด้านการประกอบอาชีพให้กับเกษตรกรในเขตอำเภอกุสิงห์และพื้นที่ใกล้เคียงให้มีชีวิตความเป็นอยู่ที่ดีขึ้น ผมได้ติดตามการดำเนินงานของศูนย์แห่งนี้มาอย่างต่อเนื่อง และได้ทราบถึงความมุ่งมั่น ความตั้งใจในการพัฒนาและให้บริการแก่เกษตรกรของเจ้าหน้าที่ศูนย์ฯ ทุกฝ่าย ปัจจุบันมีผลงานเป็นที่ประจักษ์แก่บุคคลทั่วไปว่าสามารถเป็นแหล่งเรียนรู้ด้านการเกษตรแก่ประชาชน เพื่อยกระดับคุณภาพชีวิตอย่างมีประสิทธิภาพ แก้ไขปัญหาให้กับประชาชนได้อย่างแท้จริง

เนื่องในโอกาสครบรอบ ๒๐ ปี ของศูนย์พัฒนาการเกษตรภูสิงห์อันเนื่องมาจากพระราชดำริ ผมขอแสดงความยินดี และส่งความปรารถนาดีมายังผู้ปฏิบัติงานทุกท่าน พร้อมทั้งขออำนาจคุณพระศรีรัตนตรัย และสิ่งศักดิ์สิทธิ์ที่ทุกท่านเคารพนับถือ ตลอดจนพระบารมีของพระบาทสมเด็จพระเจ้าอยู่หัว และสมเด็จพระนางเจ้าฯ พระบรมราชินีนาถ ได้โปรดดลบันดาลพระราชทานพรให้ทุกท่านประสบความสำเร็จในหน้าที่การงาน ปฏิบัติตนเป็นแบบอย่างที่ดี เพื่อสนองพระมหากรุณาธิคุณของพระบาทสมเด็จพระเจ้าอยู่หัว และสมเด็จพระนางเจ้าฯ พระบรมราชินีนาถ ที่พระราชทานแนวพระราชดำริในการพัฒนาประเทศเพื่อให้ประชาชนอยู่ดี มีสุขตลอดไป



(นายสุวัฒน์ เทพอารักษ์)

เลขาธิการคณะกรรมการพิเศษ

เพื่อประสานงานโครงการอันเนื่องมาจากพระราชดำริ



สาร

นายเฉลิมเกียรติ แสนวิเศษ

นับตั้งแต่เมื่อครั้งที่สมเด็จพระนางเจ้าฯ พระบรมราชินีนาถ เสด็จฯ ไปทรงเยี่ยมราษฎร บริเวณอำเภอภูสิงห์ จังหวัดศรีสะเกษ เมื่อปี ๒๕๓๗ และได้มีพระราชเสาวนีย์ให้ส่วนราชการ ต่างๆ ร่วมกันพิจารณาจัดตั้งศูนย์พัฒนาการเกษตรแบบเบ็ดเสร็จ เพื่อช่วยเหลือราษฎรในพื้นที่ ลักษณะเช่นเดียวกับศูนย์ศึกษาการพัฒนาอันเนื่องมาจากพระราชดำริ จวบจนวันนี้ เป็นระยะเวลา ๒๐ ปีที่ศูนย์พัฒนาการเกษตรภูสิงห์อันเนื่องมาจากพระราชดำริได้ปฏิบัติงาน ในการสนองพระราชเสาวนีย์อย่างดียิ่ง เจ้าหน้าที่ทุกท่านได้เสียสละ ททุ่มเทความรู้ความสามารถ ในการปฏิบัติงานอย่างเต็มกำลัง มีผลงานเป็นที่ประจักษ์ ในการนำผลสำเร็จของการพัฒนา ขยายผลออกไปสู่พื้นที่ของเกษตรกร และร่วมกันพัฒนาให้ศูนย์แห่งนี้ได้ทำหน้าที่เป็นเสมือน พิพิธภัณฑธรรมชาติที่มีชีวิต เป็นคลังความรู้ให้ราษฎรได้เข้ามาศึกษาดูงาน ฝึกอบรม เรียนรู้ จากของจริงตามแนวเกษตรทฤษฎีใหม่และปรัชญาเศรษฐกิจพอเพียง ซึ่งเป็นส่วนหนึ่งที่จะช่วย เสริมให้การพัฒนาประเทศในเขตภาคอีสานตอนล่างเป็นไปอย่างสมดุลและยั่งยืน

ผมขอแสดงความยินดีกับความสำเร็จของศูนย์พัฒนาการเกษตรภูสิงห์อันเนื่องมาจาก พระราชดำริที่มีความมุ่งมั่นในการให้บริการเกษตรกรในรูปแบบต่างๆ อาทิ เป็นศูนย์กลาง ในการจัดอบรมให้ความรู้และฝึกทักษะด้านอาชีพ พัฒนาเกษตรกรต้นแบบเพื่อสร้างเครือข่าย ขยายผลสู่เกษตรกรพื้นที่ใกล้เคียง จัดทำแปลงสาธิตและเรียนรู้ด้านเกษตรกรรม ผลิตและจัดหา

พันธุ์พืช พันธุ์สัตว์ รวมถึงปัจจัยการผลิตคุณภาพดีให้บริการแก่เกษตรกร และมีบทบาท
ในด้านการอนุรักษ์ทรัพยากรธรรมชาติและสิ่งแวดล้อมในพื้นที่

เนื่องในโอกาสที่ศูนย์พัฒนาการเกษตรภูสิงห์อันเนื่องมาจากพระราชดำริ มีการ
ดำเนินงานเป็นปีที่ ๒๐ ผมขอแสดงความยินดีด้วยความจริงใจ และส่งความปรารถนาดีมายัง
ผู้ปฏิบัติงานทุกท่าน พร้อมกันนี้ ขออำนาจคุณพระศรีรัตนตรัยและสิ่งศักดิ์สิทธิ์ในสากล ตลอดจน
พระบารมีพระบาทสมเด็จพระเจ้าอยู่หัว และสมเด็จพระนางเจ้าฯ พระบรมราชินีนาถ โปรด
ดลบันดาลให้ทุกท่านประสบความสำเร็จ มีกำลังกาย กำลังใจที่เข้มแข็ง และกำลังสติ
ปัญญา ที่จะปฏิบัติหน้าที่สนองพระราชดำริเพื่อประโยชน์สุขของประชาชน อันนำไปสู่การพัฒนา
ประเทศให้เกิดความก้าวหน้าและมั่นคงสืบไป



(นายเฉลิมเกียรติ แสนวิเศษ)

ที่ปรึกษาสำนักงานคณะกรรมการพิเศษ

เพื่อประสานงานโครงการอันเนื่องมาจากพระราชดำริ



สาร นายประทีป กิรติเรบา

ศูนย์พัฒนาการเกษตรภูสิงห์อันเนื่องมาจากพระราชดำริ ได้จัดตั้งเมื่อปี พ.ศ. ๒๕๓๗ ตามกระแสพระราชดำริของสมเด็จพระนางเจ้าสิริกิติ์ พระบรมราชินีนาถ ครั้นเสด็จพระราชดำเนินไปทรงเยี่ยมราษฎร ณ กิ่งอำเภอกุสุมาลย์ จังหวัดศรีสะเกษ เพื่อให้ความช่วยเหลือราษฎรที่ประสบปัญหาในการประกอบอาชีพทางด้านเกษตร ทั้งนี้ได้มีส่วนราชการต่างๆ เข้ามาปฏิบัติงาน และประสานการทำงานร่วมกันแบบบูรณาการ เพื่อดำเนินการทดสอบสาธิต และพัฒนาองค์ความรู้ต่างๆ ให้ศูนย์ฯ แห่งนี้มีลักษณะเป็นเหมือนพิพิธภัณฑ์มีชีวิต และเป็นศูนย์กลางในการเรียนรู้ในด้านต่างๆ อย่างครบวงจร เน้นให้บริการแบบเบ็ดเสร็จ (One Stop Service) ซึ่งราษฎรและผู้สนใจสามารถเข้ามาศึกษาเรียนรู้ เพื่อนำองค์ความรู้ต่างๆ ไปประยุกต์ใช้ในการประกอบอาชีพได้อย่างเหมาะสม และสามารถพึ่งตนเองได้ รวมทั้งยกระดับความเป็นอยู่และพัฒนาคุณภาพชีวิตของราษฎรหมู่บ้านรอบศูนย์ฯ และพื้นที่ใกล้เคียง ควบคู่ไปกับการอนุรักษ์ทรัพยากรธรรมชาติและสิ่งแวดล้อมในพื้นที่

ตลอดระยะเวลากว่า ๒๐ ปี ศูนย์พัฒนาการเกษตรภูสิงห์อันเนื่องมาจากพระราชดำริ ได้นำเอาองค์ความรู้ในด้านต่างๆ ไปเผยแพร่ และขยายผลสู่ราษฎร โดยน้อมนำหลักปรัชญา

เศรษฐกิจพอเพียงของพระบาทสมเด็จพระเจ้าอยู่หัว และการอนุรักษ์ทรัพยากรธรรมชาติ
มาเป็นแนวทางในการปฏิบัติงานเพื่อให้ราษฎรได้รับประโยชน์และมีความสุขอย่างยั่งยืน

ในโอกาสนี้ ข้าพเจ้ามีความยินดีเป็นอย่างยิ่งที่ได้เห็นความสำเร็จของศูนย์พัฒนาการ
เกษตรภูสิงห์อันเนื่องมาจากพระราชดำริ ในการดำเนินงานให้ความช่วยเหลือราษฎรตามแนว
พระราชดำริของสมเด็จพระนางเจ้าสิริกิติ์ พระบรมราชินีนาถ และขอขอบคุณส่วนราชการต่างๆ
ที่ได้ร่วมกันทุ่มเท และเสียสละแรงกายแรงใจ ในการปฏิบัติงานจนศูนย์ฯ แห่งนี้ประสบผลสำเร็จ
ดังที่ปรากฏในปัจจุบัน



(นายประทีป กิรติเรขา)

ผู้ว่าราชการจังหวัดศรีสะเกษ



สาร

นายดำรง จิระสุทัศน์

ศูนย์พัฒนาการเกษตรภูสิงห์อันเนื่องมาจากพระราชดำริ จังหวัดศรีสะเกษ ได้จัดตั้งขึ้นเมื่อปี พ.ศ. ๒๕๓๗ โดยสมเด็จพระนางเจ้าสิริกิติ์พระบรมราชินีนาถ ได้เสด็จพระราชดำเนินเยี่ยมราษฎรอำเภอภูสิงห์ พระองค์ทรงทราบว่าพื้นที่แห่งนี้ประสบกับความแห้งแล้ง มีปัญหาเรื่องดินเพื่อการเพาะปลูก จึงมีพระราชดำริให้จัดตั้งเป็นศูนย์พัฒนาด้านการเกษตรขึ้น โดยให้นำเอาองค์ความรู้ต่างๆ มาพัฒนาเพื่อให้ราษฎรในพื้นที่โครงการฯ ได้นำไปใช้เป็นแนวทางและนำไปปฏิบัติได้จริงในการดำเนินอาชีพทางการเกษตร

ศูนย์พัฒนาการเกษตรภูสิงห์อันเนื่องมาจากพระราชดำริ เป็นการจัดการแบบบูรณาการแบบเบ็ดเสร็จ กับหน่วยงานในพื้นที่ โดยมีกรมวิชาการเกษตรเป็นหน่วยงานหลักในการบริหารจัดการ และมีหน่วยงานที่รับผิดชอบ ประกอบด้วย กรมวิชาการเกษตร กรมส่งเสริมการเกษตร กรมประมง กรมปศุสัตว์ กรมพัฒนาที่ดิน กรมหม่อนไหม กรมการข้าว กรมส่งเสริมสหกรณ์ กรมชลประทาน กรมทหารราบที่ ๑๖ กรมป่าไม้ กรมอุทยานแห่งชาติ สัตว์ป่า และพันธุ์พืช ได้ร่วมกันพัฒนาองค์ความรู้เพื่อเผยแพร่ให้แก่ราษฎรในพื้นที่ จนประสบความสำเร็จ และสามารถขยายผลสู่การใช้ประโยชน์ของราษฎรในพื้นที่ได้เป็นอย่างดี ปัจจุบันได้เน้นให้

เกษตรกรเข้ามาศึกษาหาความรู้ และนำองค์ความรู้ที่ได้ไปปฏิบัติจริง โดยทำการอบรมองค์ความรู้ในการทำการเกษตร การเลี้ยงสัตว์ แบบเหมาะสมกับสภาพของพื้นที่ และแนะนำวิทยาการสมัยใหม่ให้กับเกษตรกรอย่างต่อเนื่อง จนได้รับความไว้วางใจประชาชนและเกษตรกรในพื้นที่เป็นอย่างดี

ในโอกาสครบรอบ ๒๐ ปี ของศูนย์พัฒนาการเกษตรภูสิงห์อันเนื่องมาจากพระราชดำริ ข้าพเจ้ามีความยินดีเป็นอย่างยิ่งที่ได้เป็นส่วนหนึ่งในการดำเนินการสนองพระราชดำริ ของสมเด็จพระนางเจ้าสิริกิติ์ พระบรมราชินีนาถ ข้าพเจ้ามีความมั่นใจว่าผลสำเร็จจากการดำเนินโครงการได้บังเกิดผลสำเร็จต่อคุณภาพชีวิตของราษฎรและเกษตรกรในพื้นที่อย่างยั่งยืน



(นายดำรง จิระสุทัศน์)

อธิบดีกรมวิชาการเกษตร





[สารบัญ]

หน้า

บทที่ ๑ ปฐมบทศูนย์พัฒนาการเกษตรรุกสิงห์อันเนื่องมาจากพระราชดำริ

- บทนำ
- บันทึกการเสด็จพระราชดำเนิน และพระราชดำริ

๑๕

๑๕

๑๖

บทที่ ๒ พัฒนาระบบ บริหารเป็นหนึ่ง

- พื้นที่ดำเนินงาน
- จุดมุ่งหมาย และลักษณะการดำเนินงาน
- แนวทางการดำเนินงาน
- หน่วยงานร่วมดำเนินการ
- องค์การบริหารและขับเคลื่อนการดำเนินงาน
- ทิศทางในอนาคต

๒๑

๒๑

๒๕

๒๖

๓๑

๓๒

๓๔

บทที่ ๓ เพิ่มพูนความรู้สู่ปวงชน

- งานพัฒนาด้านพืช
- งานพัฒนาด้านข้าว
- งานพัฒนาด้านพัฒนาที่ดิน
- งานพัฒนาด้านแหล่งน้ำ
- งานพัฒนาด้านป่าไม้และทรัพยากรธรรมชาติ
- งานพัฒนาด้านประมง
- งานพัฒนาด้านปศุสัตว์
- งานพัฒนาด้านการสหกรณ์
- งานพัฒนาด้านศิลปาชีพและหัตถกรรม

๓๕

๓๕

๓๘

๔๐

๔๓

๔๕

๔๗

๔๘

๔๙

๕๐

บทที่ ๔ รอยยิ้มชุมชน-คนต้นแบบ

๕๓

บทที่ ๕ ความสำเร็จ...อนาคตที่มุ่งหวัง

๘๓





ปฐมบทศูนย์พัฒนาการเกษตรภูสิงห์

อันเนื่องมาจากพระราชดำริ

บทนำ

อำเภอภูสิงห์เป็นหนึ่งใน ๒๒ อำเภอของจังหวัดศรีสะเกษ และเป็นหนึ่งใน ๓ อำเภอของจังหวัดที่มีเขตแดนติดต่อกับประเทศกัมพูชา จึงเป็นพื้นที่ที่มีความสำคัญในด้านการค้า การลงทุน และการท่องเที่ยวอีกแห่งหนึ่งของภูมิภาค โดยมีจุดผ่านแดนถาวรช่องสะงำเป็นจุดเชื่อมต่อระหว่างทั้งสองประเทศ

โครงการศูนย์พัฒนาการเกษตรภูสิงห์อันเนื่องมาจากพระราชดำริ ซึ่งจัดตั้งขึ้นตามพระราชดำริสมเด็จพระนางเจ้าฯ พระบรมราชินีนาถ เมื่อวันที่ ๑๕ พฤศจิกายน ๒๕๓๗ เป็นการดำเนินงานอีกส่วนหนึ่งที่สืบบทบาทในการสนับสนุนงานพัฒนาในพื้นที่อำเภอภูสิงห์ รวมถึงพื้นที่ใกล้เคียงในเขตภาคตะวันออกเฉียงเหนือตอนล่าง โดยเป็นศูนย์ช่วยเหลือประชาชนในด้านการประกอบอาชีพเกษตรกรรม ทั้งในรูปแบบของการจัดแปลงสาธิต การถ่ายทอดความรู้และฝึกทักษะทางอาชีพ รวมไปถึงการสนับสนุนปัจจัยการผลิตพื้นฐานให้แก่เกษตรกรมาอย่างต่อเนื่องเป็นปีที่ ๒๐ ซึ่งเนื้อหาในช่วงต่อไปนี้จะให้ข้อมูลเกี่ยวกับศูนย์แห่งนี้รอบด้าน ทั้งบันทึกพระราชดำริที่เป็นจุดกำเนิดของโครงการ แนวทางและผลการดำเนินงาน รวมไปถึงตัวอย่างผลสำเร็จของงานขยายผลซึ่งถือเป็นหัวใจหลักของศูนย์พัฒนาการเกษตรภูสิงห์ฯ

บันทึกการเสด็จพระราชดำเนิน และพระราชดำริ

ในห้วงปี ๒๕๓๗ - ๒๕๔๘ สมเด็จพระนางเจ้า ฯ พระบรมราชินีนาถ ได้เสด็จพระราชดำเนินไปทรงเยี่ยมราษฎรอำเภอกุฉินารายณ์ และพื้นที่ใกล้เคียง รวมทั้งปฏิบัติราชการณียกิจที่เกี่ยวข้องกับการดำเนินงานของศูนย์พัฒนาการเกษตรกุฉินารายณ์ฯ เป็นจำนวน ๔ ครั้ง ดังนี้

- การเสด็จพระราชดำเนินครั้งที่ ๑ เมื่อวันที่ ๑๕ พฤศจิกายน ๒๕๓๗

: มีพระราชดำริให้จัดตั้งศูนย์พัฒนาการเกษตรกุฉินารายณ์ฯ เพื่อช่วยเหลือเรื่อง การประกอบอาชีพของราษฎร

เมื่อวันที่ ๑๕ พฤศจิกายน ๒๕๓๗ สมเด็จพระนางเจ้า ฯ พระบรมราชินีนาถ เสด็จพระราชดำเนินโดยเฮลิคอปเตอร์พระที่นั่งจากเขื่อนสิรินธร จังหวัดอุบลราชธานี ไปยังโรงเรียนกุฉินารายณ์ประชาเสริมวิทย์ กิ่งอำเภอกุฉินารายณ์ จังหวัดศรีสะเกษ เพื่อทรงเยี่ยมราษฎรพระราชทานสิ่งของแก่ราษฎร ครูและนักเรียน และเพื่อทรงงานด้านศิลปาชีพ

ในการนี้ ได้พระราชทานพระราชดำริ สรุปความว่า *ให้ส่วนราชการต่างๆ ร่วมกันพิจารณาจัดตั้งศูนย์พัฒนาการเกษตรแบบเบ็ดเสร็จขึ้น เพื่อช่วยเหลือราษฎรในบริเวณนี้ โดยให้ดำเนินงานในลักษณะเช่นเดียวกับศูนย์ศึกษาการพัฒนาอันเนื่องมาจากพระราชดำริ*



- การเสด็จพระราชดำเนินครั้งที่ ๒ เมื่อวันที่ ๑๗ ธันวาคม ๒๕๔๑

● มีพระราชกระแสรับสั่งเกี่ยวกับการดำเนินงานของศูนย์พัฒนาการเกษตร
ภูสิงห์

วันที่ ๑๗ ธันวาคม ๒๕๔๑ สมเด็จพระนางเจ้าฯ พระบรมราชินีนาถ เสด็จพระราชดำเนินไปทรงเยี่ยมราษฎรและทอดพระเนตรการดำเนินงานของโครงการส่งเสริมศิลปาชีพบ้านหนองเมย ตำบลเมืองหลวง อำเภอห้วยทับทัน จังหวัดศรีสะเกษ โดยมีผู้ว่าราชการจังหวัดศรีสะเกษ แม่ทัพภาคที่ ๒ ผู้อำนวยการสำนักงานกิจการพิเศษ กรมชลประทาน ผู้อำนวยการกองประสานงานโครงการฯ ๖ สำนักงาน กปร. และข้าราชการเฝ้าฯ รับเสด็จ

ในการนี้ ได้มีพระราชกระแสเกี่ยวกับการดำเนินงานของศูนย์พัฒนาการเกษตรภูสิงห์อันเนื่องมาจากพระราชดำริ จังหวัดศรีสะเกษ ความว่า **งานมีความก้าวหน้าไปมาก และให้พิจารณาดำเนินการตามแผนต่อไป** พร้อมกันนี้ มีพระราชดำริให้พิจารณาขยายผลการพัฒนาการเกษตรทฤษฎีใหม่ เพื่อช่วยเหลือราษฎรในพื้นที่ภาคตะวันออกเฉียงเหนือตอนล่าง ตามคำกราบบังคมทูลขอพระราชทานพระมหากรุณาธิคุณของผู้บังคับการกรมทหารราบที่ ๑๖



- การเสด็จพระราชดำเนินครั้งที่ ๓ เมื่อวันที่ ๒๗ พฤศจิกายน ๒๕๔๓
: มีพระราชดำริเพิ่มเติมเกี่ยวกับปัญหาดินดาน และการจัดหาแหล่งน้ำให้ราษฎร

เมื่อวันที่ ๒๗ พฤศจิกายน ๒๕๔๓ สมเด็จพระนางเจ้าฯ พระบรมราชินีนาถ พร้อมด้วย สมเด็จพระบรมโอรสาธิราชฯ สยามมกุฎราชกุมาร เสด็จพระราชดำเนินไปทรงเยี่ยมราษฎร บ้านนาสวรรค์ ณ โรงเรียนบ้านนาสวรรค์ หมู่ที่ ๕ ตำบลไพรพัฒนา อำเภอภูสิงห์ จังหวัดศรีสะเกษ โดยมี พลโท สนั่น มะเร็งสิทธิ์ แม่ทัพภาคที่ ๒ นายโกสินทร์ เกษทอง ผู้ว่าราชการจังหวัดศรีสะเกษ นายวิศาล ไผ่ตริยีนอง วิศวกรใหญ่ที่ปรึกษาวิชาชีพเฉพาะฯ ด้านควบคุมการก่อสร้าง กรมชลประทาน และนายปกรณ์ สัตยวงนิช ผู้ช่วยเลขาธิการ กปร. เฝ้าฯ รับเสด็จ

ในการนี้ ได้ทรงเยี่ยมราษฎรที่มาเฝ้าฯ รับเสด็จ และพระราชทานพันธุ์ไม้จากศูนย์พัฒนาการเกษตรภูสิงห์อันเนื่องมาจากพระราชดำริแก่ตัวแทนราษฎร และได้พระราชทานพระราชดำริสรุปความได้ว่า **ที่นี่มีปัญหาเรื่องดินดาน จึงขอให้ผู้เชี่ยวชาญทางด้านดิน พิจารณาช่วยเหลือราษฎรในการปรับปรุงบำรุงดิน และให้หน่วยงานที่เกี่ยวข้อง พิจารณาจัดหาแหล่งน้ำช่วยเหลือราษฎรด้วย**

ในวันเดียวกันนี้ สมเด็จพระบรมโอรสาธิราชฯ สยามมกุฎราชกุมาร เสด็จพระราชดำเนินโดยรถยนต์พระที่นั่งไปทอดพระเนตรกิจกรรมการดำเนินงานของโครงการศูนย์พัฒนาการเกษตรภูสิงห์อันเนื่องมาจากพระราชดำริ และได้มีพระราชดำริให้ส่วนราชการที่เกี่ยวข้องพิจารณาจัดหาแหล่งน้ำเพิ่มเติมให้แก่ราษฎรในบริเวณพื้นที่รอบศูนย์พัฒนาการเกษตรภูสิงห์ เพื่อให้มีน้ำทำการเกษตรและอุปโภคบริโภคอย่างเพียงพอ รวมทั้งให้พิจารณาช่วยเหลือและส่งเสริมอาชีพให้แก่ราษฎร โดยช่วยเหลือในการลดพื้นที่การปลูกข้าวโพด มันสำปะหลัง และเปลี่ยนมาปลูกไม้ผลให้มากขึ้น



- การเสด็จพระราชดำเนินครั้งที่ ๔ เมื่อวันที่ ๒๖ ธันวาคม ๒๕๔๘

มีพระราชดำริเพิ่มเติมเกี่ยวกับการพัฒนาแหล่งน้ำ และการส่งเสริมให้คนอยู่ร่วมกับป่าโดยไม่ทำลายป่า

เมื่อวันที่ ๒๖ ธันวาคม ๒๕๔๘ สมเด็จพระนางเจ้าฯ พระบรมราชินีนาถ เสด็จพระราชดำเนินไปทรงเยี่ยมราษฎรบ้านพนมชัย หมู่ที่ ๕ ตำบลห้วยตามอญ อำเภอภูสิงห์ จังหวัดศรีสะเกษ โดยมีนายสันทัด จัดุชัย ผู้ว่าราชการจังหวัดศรีสะเกษ พลโท สุเจตน์ วัฒนสุข แม่ทัพภาคที่ ๒ นายสมพล พันธุ์มณี เลขาธิการ กปร. นายเทอดศักดิ์ บุญยขจร วิศวกรใหญ่ฯ กรมชลประทาน นายฉัตรชัย รัตโนภาส อธิบดีกรมป่าไม้ และเจ้าหน้าที่สำนักงาน กปร. เฝ้าฯ รับเสด็จ



ในการนี้ ได้มีพระราชดำริให้พิจารณาจัดหาแหล่งน้ำ บริเวณอ่างเก็บน้ำห้วยหินแตก และลำห้วยไผ่ เพื่อช่วยเหลือราษฎรซึ่งประสบปัญหาขาดแคลนน้ำ สำหรับเรื่อง การทำกินในพื้นที่ป่าของราษฎรนั้น ให้ส่วนราชการที่เกี่ยวข้องพิจารณาจัดหาพื้นที่เพื่อทดลองทำโครงการโดย ส่งเสริมอาชีพเพื่อให้คนอยู่ร่วมกับป่าโดยไม่ทำลายป่า

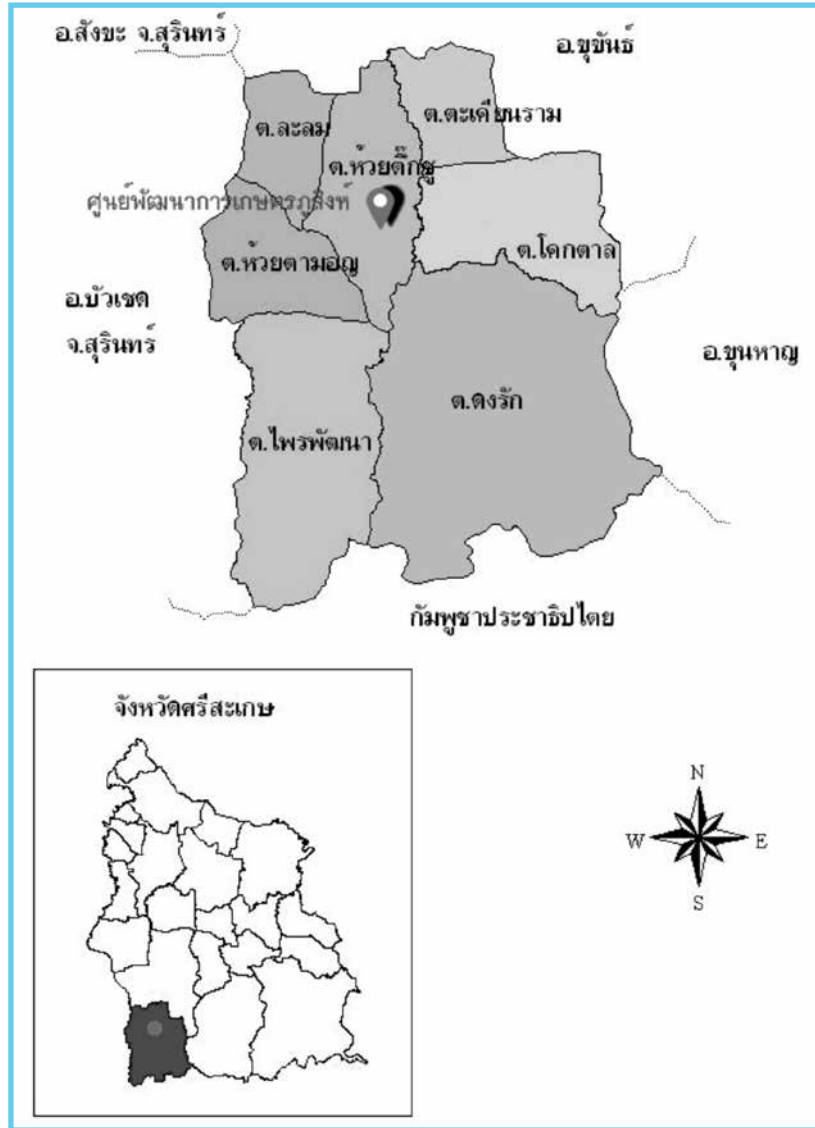
พัฒนาบริหาร บริการเป็นหนึ่ง

พื้นที่ดำเนินงาน

ศูนย์พัฒนาการเกษตรภูสิงห์ฯ ตั้งอยู่ที่บ้านตะแบงใต้ หมู่ที่ ๙ ตำบลห้วยตี๋กู อำเภอกุสิงห์ ซึ่งห่างจากตัวจังหวัดศรีสะเกษไปทางทิศใต้เป็นระยะทางประมาณ ๘๐ กิโลเมตร และห่างจากจุดผ่านแดนถาวรช่องสง่า ซึ่งเป็นจุดผ่านแดนที่สามารถเดินทางไปปราสาทนครวัดในเมืองเสียมราฐได้สะดวกที่สุด ประมาณ ๓๕ กิโลเมตร โดยมีพื้นที่ดำเนินงานภายในที่ตั้งศูนย์จำนวน ๕๔๐ ไร่ ซึ่งแต่เดิมเมื่อปี ๒๕๒๕ กองกำลังสุรนารี กองทัพภาคที่ ๒ ได้ขออนุญาตขอใช้พื้นที่บริเวณนี้จากกรมป่าไม้ เพื่อจัดทำโครงการพัฒนาเพื่อเสริมสร้างความมั่นคงให้กับพื้นที่ตามแนวชายแดน ในรูปแบบของโครงการระบบผลิตพลังงานแก๊สชีวมวล และศูนย์พัฒนาอาชีพช่วยเหลือราษฎร แต่ก็ไม่ประสบผลสำเร็จเท่าที่ควร เนื่องจากขาดแคลนงบประมาณและบุคลากรเฉพาะด้าน จึงเป็นเหตุให้พื้นที่ถูกปล่อยทิ้งร้างอยู่ระยะหนึ่ง จนกระทั่งในปี ๒๕๓๗ ที่สมเด็จพระนางเจ้าฯ พระบรมราชินีนาถ ได้เสด็จฯ ไปทรงเยี่ยมราษฎรอำเภอกุสิงห์ และมีพระราชดำริให้จัดตั้งศูนย์พัฒนาการเกษตรภูสิงห์ฯ ขึ้น

ในการดำเนินงานศูนย์พัฒนาการเกษตรภูสิงห์ฯ มีเป้าหมายหลักเพื่อช่วยเหลือด้านการประกอบอาชีพของเกษตรกร ครอบคลุมทั้งอำเภอกุสิงห์ จำนวน ๗ ตำบล ๘๖ หมู่บ้าน ซึ่งมีขอบเขตของพื้นที่ดังนี้





แผนที่แสดงจุดที่ตั้งศูนย์พัฒนาการเกษตรภูสิงห์ และขอบเขตพื้นที่เป้าหมายหลักของโครงการ

ทิศเหนือ

ติดกับ อำเภออุซันต์ จังหวัดศรีสะเกษ

ทิศตะวันออก

ติดกับ อำเภออุซันต์และอำเภอกุสุมาลย์ จังหวัดศรีสะเกษ

ทิศใต้

ติดกับ ประเทศกัมพูชา

ทิศตะวันตก

ติดกับ อำเภอบัวเขต จังหวัดสุรินทร์



สำหรับพื้นที่เป้าหมายรองของโครงการคือพื้นที่ใกล้เคียง
ในบริเวณแนวชายแดน หมู่บ้านในโครงการศิลปาชีพในเขตอำเภอ
ภูสิงห์และอำเภอห้วยทับทัน พื้นที่โครงการอันเนื่องมาจาก
พระราชดำริที่อยู่ใกล้เคียง และพื้นที่อำเภออื่นๆ ของจังหวัด
ศรีสะเกษ อาทิ อำเภออุซันต์ อำเภอกุสุมาลย์ เป็นต้น และจะขยาย
เขตพื้นที่ในการขยายผลไปยังจังหวัดที่อยู่ใกล้เคียงเมื่อมีความพร้อม
ในอนาคต



จุดมุ่งหมาย และลักษณะการดำเนินงาน

วัตถุประสงค์ในการจัดตั้งศูนย์พัฒนาการเกษตรภูสิงห์ฯ สอดคล้องกับแนวพระราชดำริของสมเด็จพระนางเจ้าฯ พระบรมราชินีนาถ คือการให้ความช่วยเหลือในด้านการประกอบอาชีพเกษตรกรของราษฎรในพื้นที่อำเภอภูสิงห์ และพื้นที่ใกล้เคียง ในลักษณะของศูนย์ให้บริการด้านการเกษตรสาขาต่างๆ แบบเบ็ดเสร็จ (One stop service) ที่มีหน่วยงานด้านต่างๆ มาทำงานร่วมกัน เพื่อให้บริการแก่เกษตรกรทั้งในรูปแบบแปลงสาธิต และการฝึกอบรม เพื่อให้เกษตรกรนำไปประยุกต์ใช้พัฒนาอาชีพของตนเอง ซึ่งมีความคล้ายคลึงกับการดำเนินงานของโครงการศูนย์ศึกษารพัฒนาอันเนื่องมาจากพระราชดำริ ที่ได้ดำเนินการอยู่ในภูมิภาคต่างๆ ทั้ง ๖ แห่ง โดยมีความแตกต่างกันที่สำคัญคือ ศูนย์พัฒนาการเกษตรภูสิงห์ฯ แห่งนี้ไม่มีกิจกรรมด้านศึกษาวิจัย แต่เน้นการคัดเลือกความรู้ที่เหมาะสมกับสภาพพื้นที่และตรงตามความต้องการของเกษตรกร ไปขยายผลไปสู่แปลงเพาะปลูกโดยตรง ซึ่งสามารถสรุปแนวทางและลักษณะการดำเนินงานของศูนย์พัฒนาการเกษตรภูสิงห์ฯ ได้ดังนี้

๑) เป็นสถานที่ที่นำผลการศึกษา ค้นคว้า ทดลองและวิจัยของโครงการศูนย์ศึกษารพัฒนาอันเนื่องมาจากพระราชดำริ หรือของหน่วยงานต่างๆ ที่ประสบผลสำเร็จแล้วและมีความเหมาะสมกับสภาพท้องถิ่น มาขยายผลสู่ประชาชน

๒) เป็นสถานที่แลกเปลี่ยนสื่อสารระหว่างนักวิชาการ นักปฏิบัติ และเกษตรกร โดยเป็นแหล่งผสมผสานวิชาการและการปฏิบัติ รวมทั้งเป็นแหล่งถ่ายทอดประสบการณ์และแนวทางแก้ไขปัญหาลึกเกี่ยวกับการประกอบอาชีพระหว่างคน ๓ กลุ่ม คือ นักวิชาการ ผู้ปฏิบัติ และเกษตรกร

๓) เป็นสถานที่ให้ความรู้ด้านการพัฒนาแบบผสมผสานทุกสาขา ในลักษณะสหวิทยาการ

๔) เป็นสถานที่เพื่อการประสานงานระหว่างส่วนราชการต่างๆ ในการบูรณาการแผนงานและทรัพยากร เพื่อดำเนินงานพัฒนาพื้นที่และความเป็นอยู่ของประชาชน

๕) เป็นสถานที่ให้บริการแบบเบ็ดเสร็จ (One stop service) โดยจัดแสดงหรือสาธิตต้นแบบหรือตัวอย่างความสำเร็จในการประกอบอาชีพด้านการเกษตร ในลักษณะของ “พิพิธภัณฑ์ธรรมชาติที่มีชีวิต” ให้ประชาชนได้มาเรียนรู้ดูงาน และให้บริการครบวงจรทั้งในด้านพืช ปศุสัตว์ ประมง ป่าไม้ และด้านอื่นๆ

แนวทางการดำเนินงาน



ศูนย์พัฒนาการเกษตรภูสิงห์ฯ มีการจัดแบ่งการดำเนินงานออกเป็น ๓ ด้าน ดังนี้

๑. ด้านอำนวยการ

ดำเนินการจัดเตรียมความพร้อมในด้านการใช้ประโยชน์ที่ดินพื้นที่ ๕๔๐ ไร่ จัดหาโครงสร้างพื้นฐานทั้งอาคารสำนักงาน อาคารฝึกอบรม บ้านพัก และถนน รวมทั้งพัฒนาระบบสาธารณูปโภค เช่น ระบบไฟฟ้า ประปา แหล่งน้ำเพื่อการเกษตร





และระบบสารสนเทศ เพื่อสนับสนุนการปฏิบัติงานและเป็นศูนย์กลางประสานงาน นอกจากนี้ยังดูแลงานเกี่ยวกับการบริหาร เช่น การจัดทำแผนงานและงบประมาณประจำปี การจัดประชุมและงานด้านธุรการทั่วไป เป็นต้น โดยมีกรมวิชาการเกษตร เป็นหน่วยงานรับผิดชอบหลัก

๒. ด้านวิชาการ

เป็นการดำเนินงานเพื่อถ่ายทอดองค์ความรู้ด้านเกษตรกรรมสาขาต่างๆ การอนุรักษ์ทรัพยากรธรรมชาติ และการประกอบอาชีพ ในลักษณะแปลงสาธิตต้นแบบภายในพื้นที่ศูนย์ ๕๔๐ ไร่ เพื่อให้เป็นแหล่งเรียนรู้และศึกษาดูงานของประชาชนและหน่วยงานที่สนใจ



แปลงสาธิตเกษตรทฤษฎีใหม่



แปลงสาธิตการปลูกมะนาวนอกฤดู



จุดเรียนรู้และสาธิตด้านปุศุสทว



จุดเรียนรู้และสาธิตด้านประมง



จุดเรียนรู้เกษตรด้านพืชสวน



จุดเรียนรู้และสาธิตด้านพัฒนาที่ดิน

๓. ด้านการขยายผล

งานด้านการขยายผลไปสู่เกษตรกรนับเป็นหัวใจสำคัญในการดำเนินงานสนองพระราชดำริของศูนย์แห่งนี้ โดยเป็นการนำเอาองค์ความรู้ และปัจจัยการผลิตที่เหมาะสมและผ่านการศึกษาค้นคว้าโดยหน่วยงานต่างๆ แล้ว ไปขยายผลและถ่ายทอดสู่ประชาชนในพื้นที่เป้าหมายหลักในเขตอำเภอกุฉินารายณ์ทั้ง ๗ ตำบล และพื้นที่เป้าหมายรองในบริเวณใกล้เคียง นอกจากนี้ ยังให้บริการจัดฝึกอบรมด้านอาชีพให้กับผู้สนใจทั้งภายในที่ตั้งศูนย์และภายนอกศูนย์อีกด้วย





หน่วยงานร่วมดำเนินการ

ศูนย์พัฒนาการเกษตรภูสิงห์ฯ มีเจ้าหน้าที่จากหน่วยงานที่เกี่ยวข้องร่วมกันปฏิบัติงาน ภายในศูนย์และออกพื้นที่ให้บริการประชาชน ในลักษณะบูรณาการคล้ายคลึงกับศูนย์ศึกษา การพัฒนาอันเนื่องมาจากพระราชดำริ รวมทั้งสิ้นจำนวน ๑๒ หน่วยงาน ประกอบด้วย

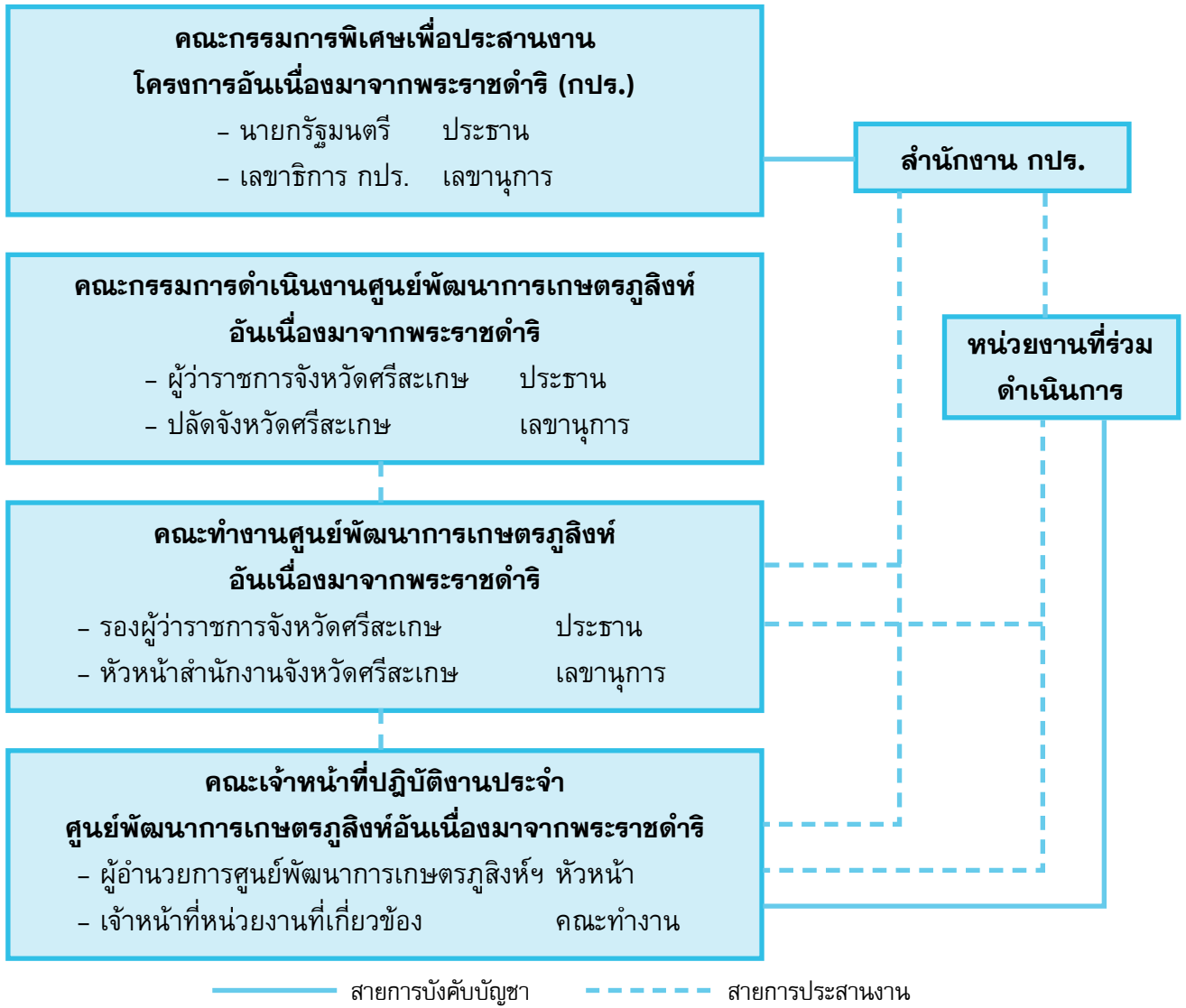
๑. กรมวิชาการเกษตร (หน่วยประสานงานหลัก)
๒. กรมส่งเสริมการเกษตร
๓. กรมชลประทาน
๔. กรมพัฒนาที่ดิน
๕. กรมป่าไม้
๖. กรมอุทยานแห่งชาติ สัตว์ป่า และพันธุ์พืช
๗. กรมส่งเสริมสหกรณ์
๘. กรมปศุสัตว์
๙. กรมประมง
๑๐. กรมการข้าว
๑๑. กรมหม่อนไหม
๑๒. กรมทหารราบที่ ๑๖ กองทัพภาคที่ ๒

ทั้งนี้ โดยมีจังหวัดศรีสะเกษ และสำนักงานเกษตรและสหกรณ์จังหวัดศรีสะเกษ เป็น หน่วยงานสนับสนุน กำกับดูแล และประสานการปฏิบัติงานของเจ้าหน้าที่จากหน่วยงานต่าง ๆ ในพื้นที่ ให้เป็นไปในทิศทางเดียวกันตามนโยบายและแนวทางที่วางไว้

องค์กรบริหารและขับเคลื่อนการดำเนินงาน

การปฏิบัติงานของเจ้าหน้าที่หน่วยงานต่างๆ อยู่ภายใต้การดูแลและบริหารงานของคณะกรรมการดำเนินงานศูนย์พัฒนาการเกษตรภูสิงห์อันเนื่องมาจากพระราชดำริ ซึ่งมีผู้ว่าราชการจังหวัดศรีสะเกษ เป็นประธาน ซึ่งจะทำหน้าที่กำกับดูแลภาพรวมการดำเนินงานในระดับพื้นที่ให้เป็นไปอย่างมีประสิทธิภาพและมีการบูรณาการระหว่างหน่วยงานที่เกี่ยวข้อง และมีสำนักงานคณะกรรมการพิเศษเพื่อประสานงานโครงการอันเนื่องมาจากพระราชดำริ (สำนักงาน กปร.) เป็นหน่วยงานกลางในการประสานงาน และร่วมวางแผนทางขับเคลื่อนการดำเนินงานให้บรรลุวัตถุประสงค์ในการจัดตั้งศูนย์ขึ้น





ผังแสดงสายการบังคับบัญชาและสายการประสานงาน ขององค์กรบริหารโครงการศูนย์พัฒนาการเกษตรภูสิงห์ฯ

ทิศทางในอนาคต

จากการดำเนินงานมาอย่างต่อเนื่อง และมีผลงานเป็นที่ประจักษ์ ทำให้ในปี ๒๕๕๖ ศูนย์พัฒนาการเกษตรภูสิงห์ฯ ได้รับการยกฐานะให้เป็นศูนย์สาขาของศูนย์ศึกษาการพัฒนาภูพานอันเนื่องมาจากพระราชดำริ จังหวัดสกลนครซึ่งจะมีบทบาทสำคัญในการขยายผลการพัฒนาตามแนวพระราชดำริของศูนย์ศึกษาการพัฒนาภูพานฯ ในเขตพื้นที่ภาคตะวันออกเฉียงเหนือตอนล่าง ในระยะต่อไป โดยจะมีการนำองค์ความรู้ที่ได้มีการศึกษาทดลองและกลั่นกรองแล้ว มาถ่ายทอดสู่ประชาชนในพื้นที่เป้าหมายของโครงการให้ทั่วถึงมากยิ่งขึ้น และนับเป็นโอกาสอันดีของเจ้าหน้าที่ผู้ปฏิบัติงานในการสร้างเครือข่ายระหว่างกัน ซึ่งจะช่วยเพิ่มพูนประสิทธิภาพในการดำเนินงานของศูนย์พัฒนาการเกษตรภูสิงห์ฯ ในอนาคตอีกด้วย



เพิ่มพูนความรู้สู่ปวงชน

ตลอดระยะเวลา ๒๐ ปี ของการดำเนินงาน เจ้าหน้าที่จากหน่วยงานต่างๆ ที่ได้ร่วมเป็นคณะทำงานของศูนย์พัฒนาการเกษตรภูสิงห์อันเนื่องมาจากพระราชดำริ ได้ร่วมกันปฏิบัติงานสนองพระราชดำริมาอย่างต่อเนื่อง โดยมีการบูรณาการทั้งในด้านแผนงานงบประมาณ และกำลังคน เพื่อให้บรรลุถึงจุดมุ่งหมายสำคัญคือชีวิตความเป็นอยู่ที่ดีขึ้นของเกษตรกร ซึ่งพอจะสรุปผลการดำเนินงานที่โดดเด่นด้านต่างๆ ได้ดังนี้

๑. งานพัฒนาค้ำยันพืช

ดำเนินการจัดทำแปลงต้นแบบการปลูกพืชไร่ พืชสวน และพืชผัก ในพื้นที่ศูนย์ เพื่อให้เกษตรกรได้ศึกษาเรียนรู้และนำแบบอย่างไปปรับใช้ในพื้นที่ของตนเอง รวมทั้งส่งเสริมการปลูกพืชที่พิจารณาแล้วเห็นว่ามีความเหมาะสมกับสภาพพื้นที่ ให้ผลผลิตและผลตอบแทนสูงแก่เกษตรกร และให้บริการฝึกอบรมหลักสูตรอาชีพทั้งในและนอกพื้นที่ศูนย์ เช่น

- เกษตรทฤษฎีใหม่
- การเพาะเห็ดเศรษฐกิจ
- การปลูกมะนาวนอกฤดูในวงบ่อซีเมนต์
- ระบบการปลูกพืชแบบอินทรีย์
- การปลูกพืชเศรษฐกิจ
- การเกษตรแบบผสมผสาน
- การแปรรูปผลผลิตทางการเกษตร



เกษตรทฤษฎีใหม่



ระบบการปลูกพืชแบบอินทรีย์



การปลูกมะนาวนอกฤดูในวงบ่อซีเมนต์



การเพาะเห็ดเศรษฐกิจ



การปลูกพืชเศรษฐกิจ



การเกษตรแบบผสมผสาน



การแปรรูปผลผลิตทางการเกษตร

๒. งานพัฒนาด้านข้าว

ดำเนินการให้ความรู้และส่งเสริมการผลิตข้าวคุณภาพดี โดยเน้นให้เกษตรกรลดการพึ่งพิงปัจจัยการผลิตจากภายนอก รวมทั้งนำเสนอด้านเกษตรกรรมทางเลือกหรือเกษตรกรรมอย่างยั่งยืนให้เกษตรกรนำไปประยุกต์ใช้ในแปลงนา ซึ่งมีผลการดำเนินงานโดยสรุปดังนี้

๑. จัดทำแปลงต้นแบบผลิตเมล็ดพันธุ์ข้าวหอมดอกมะลิ ๑๐๕ ภายในพื้นที่ศูนย์ฯ จำนวน ๕ ไร่ เพื่อเป็นแหล่งเรียนรู้ดูงานและนำผลผลิตที่ได้ไปสนับสนุนให้แก่เกษตรกร จำนวนประมาณ ๒,๕๐๐ กิโลกรัม/ปี



๒. **อบรมให้ความรู้และถ่ายทอดทักษะการผลิตเมล็ดข้าวพันธุ์ดี** ให้แก่กลุ่มเกษตรกรที่สนใจ โดยเน้นกระบวนการแลกเปลี่ยนเรียนรู้ระหว่างเกษตรกรด้วยกันเอง รวมทั้งให้บริการตรวจสอบคุณภาพเมล็ดพันธุ์และให้คำแนะนำเรื่องช่องทางการตลาดแก่เกษตรกร



๓. **ส่งเสริมการจัดทำแปลงผลิตเมล็ดข้าวพันธุ์ดี** ในพื้นที่ของเกษตรกรรอบศูนย์และเกษตรกรที่สนใจในพื้นที่ตำบลโคกตาลและตำบลตะเคียนราม อำเภอภูสิงห์ จำนวน ๘๕ ครัวเรือน โดยใช้น้ำจากระบบชลประทาน ได้ผลผลิตที่ผ่านมาตรฐานคุณภาพปริมาณไม่ต่ำกว่า ๘๐% ของเป้าหมายที่ตั้งไว้

๔. **ส่งเสริมการจัดทำแปลงผลิตเมล็ดพันธุ์ขยายข้าวหอมมะลิ ๑๐๕** ในพื้นที่ของเกษตรกรอำเภอภูสิงห์ ๑๒๘ ราย จำนวนรวม ๖๒๕ ไร่ ซึ่งเกษตรกรได้ผลผลิตเฉลี่ยประมาณ ๕๓๐ กิโลกรัม/ไร่

๓. งานพัฒนาตำบลพัฒนาที่คืบ

ดินในเขตอำเภอภูสิงห์ส่วนใหญ่เป็นดินร่วนปนทราย มีค่าความเป็นกรดต่าง (pH) เฉลี่ย ๖.๒๙ เหมาะแก่การปลูกพืชไร่ แต่ไม่สามารถเก็บกักน้ำได้มากนักเนื่องจากพื้นที่ส่วนใหญ่เป็นที่ราบสูง และมีปัญหาการชะล้างของหน้าดินค่อนข้างมาก โดยที่ผ่านมาศูนย์พัฒนาการเกษตรภูสิงห์ฯ มีการดำเนินงาน ดังนี้

๑. งานจัดระบบอนุรักษ์ดินและน้ำ เพื่อระวังรักษาและป้องกันดินมิให้ถูกชะล้างและพัดพาไป ตลอดจนปรับปรุงบำรุงดินให้คงความอุดมสมบูรณ์ และรักษาหน้าดินเพื่อการใช้ประโยชน์ที่ดินอย่างยั่งยืน ครอบคลุมพื้นที่ ๙,๖๐๐ ไร่ โดยดำเนินการปรับปรุงแปลงนาของเกษตรกร ด้วยการลบคันนาเดิมซึ่งมีขนาดเล็กและเป็นผืนนาแปลงเล็กแปลงน้อย



แล้วสร้างคันนาขึ้นมาใหม่ให้มีขนาดกว้างและสูงกว่าเดิม เพื่อให้สามารถเก็บกักน้ำที่ไหลป่ามาไว้เป็นช่วงๆ และบนตัวคันนายังสามารถปลูกพืชชนิดต่างๆ อีกด้วย

๒. งานปรับปรุงบำรุงดินด้วยอินทรีย์วัตถุ ส่งเสริมการปรับปรุงสภาพดินให้สมบูรณ์เพื่อเพิ่มผลผลิตโดยการใช้อินทรีย์วัตถุ เช่น ปุ๋ยหมัก ปุ๋ยพืชสด และปุ๋ยคอก ซึ่งเป็นวิธีการที่มีต้นทุนต่ำและเกษตรกรผลิตเองได้ นอกจากนี้ยังมีการณรงค์ให้เกษตรกรไถกลบตอซังพืชแทนการเผา เพื่อเพิ่มอินทรีย์วัตถุลงดิน และจัดตั้งกลุ่มผลิตปุ๋ยอินทรีย์ในชุมชนเอง ส่วนในพื้นที่ศูนย์ได้จัดทำแปลงสาธิตการใช้พืชปุ๋ยสดจำนวน ๕๐ ไร่ เพื่อเป็นจุดเรียนรู้ของเกษตรกร



๓. งานปรับปรุงพื้นที่ดินกรด จากผลวิเคราะห์สภาพดินของเกษตรกรอำเภอกุฉินิจ์พบว่าร้อยละ ๙๐ ดินมีความเป็นกรดในระดับที่เป็นปัญหา ศูนย์พัฒนาการเกษตรกุฉินิจ์ฯ จึงได้ส่งเสริมการใช้วัสดุปูนทางการเกษตร (ปูนโดโลไมท์) เพื่อลดความรุนแรงของกรดในดินให้แก่เกษตรกรที่ส่งตัวอย่างดินมาตรวจวิเคราะห์ รวมทั้งให้ความรู้และส่งเสริมการลดความเป็นกรดของดินด้วยวิธีอื่นด้วย เช่น การใช้อินทรีย์วัตถุเพิ่มธาตุอาหารในดิน การเลือกปลูกพืชทนกรด การปลูกพืชหมุนเวียน

๔. งานรณรงค์และส่งเสริมการปลูกหญ้าแฝก เพื่อลดความรุนแรงของการชะล้างพังทลายของดิน โดยได้ดำเนินการรณรงค์และส่งเสริมการปลูกหญ้าแฝกเพื่อการในอนุรักษ์ดินและน้ำในพื้นที่ไปแล้ว จำนวน ๑,๐๐๘,๐๐๐ กกล้า



๕. งานส่งเสริมการใช้สารอินทรีย์แทนสารเคมี ส่งเสริมให้เกษตรกรลดการใช้สารเคมีทางการเกษตร โดยจัดอบรม สาธิตวิธีการผลิตและการใช้สารอินทรีย์ทดแทนสารเคมี รวมทั้งสนับสนุนผลิตภัณฑ์เทคโนโลยีชีวภาพให้กับเกษตรกรที่เข้าร่วมโครงการ ครอบคลุมทุกหมู่บ้านในอำเภอภูสิงห์ จำนวน ๘๖ หมู่บ้าน และดำเนินโครงการเกษตรอินทรีย์ในโรงเรียนที่มีความพร้อม



๔. งานพัฒนาตำบลแครงน้ำ

ดำเนินการจัดส่งน้ำจากอ่างเก็บน้ำห้วยตี๊กชู ไปสนับสนุนกิจกรรมต่างๆ ภายในพื้นที่ ๕๔๐ ไร่ ของศูนย์พัฒนาการเกษตรภูสิงห์ฯ นอกจากนี้ยังได้ก่อสร้างและปรับปรุงระบบชลประทานต่างๆ เพื่อเพิ่มปริมาณน้ำและประสิทธิภาพการส่งน้ำไปสนับสนุนพื้นที่เพาะปลูกของเกษตรกร ดังนี้

๑. ก่อสร้างอ่างเก็บน้ำห้วยเล่า เมื่อปี ๒๕๔๖ ที่บ้านโพธิ์ทอง ตำบลห้วยตามอญ อำเภอกุสิงห์ ความจุ ๒๓๖,๐๐๐ ลูกบาศก์เมตร พร้อมระบบคลองส่งน้ำยาว ๓.๗๗ กิโลเมตร สามารถส่งน้ำให้พื้นที่การเกษตรได้ประมาณ ๘๐๐ ไร่

๒. ก่อสร้างอ่างเก็บน้ำคลองหินแตก เมื่อปี ๒๕๕๐ ที่บ้านพนมชัย ตำบลห้วยตามอญ อำเภอกุสิงห์ ความจุ ๑๗๕,๐๐๐ ลูกบาศก์เมตร ส่งน้ำให้พื้นที่ได้ประมาณ ๘๐๐ ไร่ และก่อสร้างอ่างเก็บน้ำห้วยไผ่ ที่บ้านพนมชัย ความจุ ๘๐,๐๐๐ ลูกบาศก์เมตร พร้อมคลองส่งน้ำยาว ๓.๗๔ กิโลเมตร ส่งน้ำให้พื้นที่ได้ราว ๓๐๐ ไร่

๓. ก่อสร้างระบบส่งน้ำฝายห้วยคต ปรับปรุงอ่างเก็บน้ำบ้านนกยูง พร้อมขุดลอกลำห้วยตี๊กชู ในเขตอำเภอกุซันธุ์ และอำเภอกุสิงห์ มีพื้นที่การเกษตรได้รับประโยชน์จากการดำเนินงานรวมประมาณ ๑,๐๐๐ ไร่



๔. ก่อสร้างระบบคลองส่งน้ำของอ่างเก็บน้ำห้วยตีชู ซึ่งมีความจุ ๒๖.๒ ล้านลูกบาศก์เมตร เมื่อปี ๒๕๕๒ ความยาวรวม ๔๖.๘๘ กิโลเมตร ช่วยเพิ่มพื้นที่ชลประทานในเขตอำเภอภูสิงห์จำนวน ๑๒,๕๐๐ ไร่
๕. จัดการฝึกอบรมด้านอาชีพให้กับเกษตรกรกลุ่มผู้ใช้น้ำ ที่ศูนย์พัฒนาการเกษตรภูสิงห์ฯ



๕. งานพัฒนาตำบลป่าไผ่และทรัพยากรธรรมชาติ

จุดมุ่งหมายสำคัญของงานพัฒนาตำบลป่าไผ่และทรัพยากรธรรมชาติ มีอยู่ ๒ ประการ คือ การอนุรักษ์และฟื้นฟูทรัพยากรธรรมชาติในพื้นที่ และการส่งเสริมอาชีพเพื่อให้คนอยู่ร่วมกับป่าได้โดยไม่ทำลายป่า ซึ่งมีผลการดำเนินงานโดยสรุปดังนี้

๑. งานด้านการอนุรักษ์และฟื้นฟูทรัพยากรธรรมชาติ

ดำเนินการอนุรักษ์และฟื้นฟูสภาพป่าในเขตพื้นที่ป่าไม้ถาวรตามมติคณะรัฐมนตรีป่าฝั่งซ้ายห้วยศาลา ประมาณ ๑,๐๐๐ ไร่ เช่น การปลูกป่า ๓ อย่าง ได้ประโยชน์ ๔ อย่าง ปลูกป่าเปียก จัดทำแนวกันไฟ และฝายชะลอความชุ่มชื้นรูปแบบต่างๆ รวมทั้งดำเนินการปลูกจิตสำนึกให้แก่เยาวชนและประชาชนในพื้นที่ให้เล็งเห็นถึงความสำคัญของทรัพยากรธรรมชาติ โดยการจัดฝึกอบรมเยาวชนรักษ์ป่า-รักษ์น้ำ การฝึกอบรมการบริหารจัดการป่าชุมชนอย่างมีส่วนร่วม



และมีการร่วมลาดตระเวนป่าร่วมกับอาสาสมัครพิทักษ์ป่า นอกจากนี้ ยังได้เพาะชำกล้าไม้ชนิดต่างๆ เพื่อแจกจ่ายให้กับราษฎร และหน่วยงานในพื้นที่ที่สนใจนำไปปลูกเป็นประจำทุกปีอีกด้วย ซึ่งมีจำนวนกล้าไม้ที่ได้สนับสนุนไปแล้วรวม ๘๕๐,๐๐๐ ต้น

๒. งานด้านการส่งเสริมอาชีพเพื่อให้คนอยู่ร่วมกับป่า โดยไม่ทำลายป่า

จัดทำจุดสาธิตและจัดฝึกอบรมให้ความรู้และส่งเสริมเกษตรกรให้ทำการเกษตรในระบบวนเกษตรตามความเหมาะสมกับพื้นที่ของตนเอง รวมทั้งดำเนินการศึกษาการเพาะเลี้ยงเห็ดป่า และการปลูกมันป่า ซึ่งสามารถนำไปขยายผลสู่เกษตรกรเพื่อสร้างรายได้เสริม และลดปัญหาการบุกรุกป่าเพื่อหาของป่าในอนาคตได้



นอกจากนี้ ยังจัดทำแปลงสาธิตธนาคารอาหารชุมชนในเขตพื้นที่ให้บริการจำนวน ๓๐ แห่ง รวม ๖๖๕ ไร่ สาธิตและส่งเสริมการปลูกเห็ดเพื่อเป็นแหล่งอาหารและจำหน่ายเป็นรายได้เสริม จำนวน ๔๘๗ ราย และดำเนินการปลูกไม้เสริมตามแนวเขตป่ากับที่ดินทำกินของราษฎรเป็นพื้นที่กั้นชน เพื่อช่วยลดปัญหาความขัดแย้งในการใช้ประโยชน์ที่ดินและป่าไม้ รวมความยาวประมาณ ๒๕ กิโลเมตร

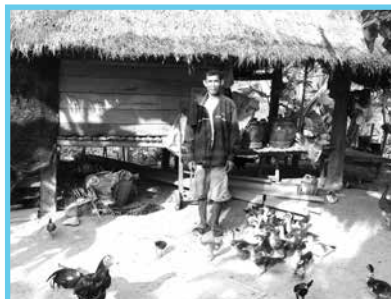
๖. งานพัฒนาตำบลประมง

ดำเนินการสาธิตและให้ความรู้ด้านการเลี้ยงและเพาะพันธุ์สัตว์น้ำ ผลิตพันธุ์สัตว์น้ำ เพื่อส่งเสริมให้แก่เกษตรกรและปล่อยลงในแหล่งน้ำ จำนวนปีละประมาณ ๒,๐๐๐,๐๐๐ ตัว โดยในช่วงที่ผ่านมาได้ผลิตพันธุ์สัตว์น้ำ แจกจ่ายไปแล้วรวม ๔๖,๖๘๐,๐๐๐ ตัว ส่งเสริมพัฒนาอาชีพการเพาะเลี้ยงสัตว์น้ำให้แก่เกษตรกร สนับสนุนกิจกรรมประมงโรงเรียน และจัดฝึกอบรมหลักสูตรที่เกี่ยวข้องกับการเลี้ยงและเพาะขยายพันธุ์สัตว์น้ำให้กับเกษตรกรที่สนใจ



๓. งานพัฒนาด้านปศุสัตว์

จัดทำจุดสาธิตด้านการปศุสัตว์และเทคโนโลยีด้านการเลี้ยงสัตว์ภายในพื้นที่ศูนย์ สำหรับเป็นแหล่งเรียนรู้และศึกษาดูงาน ให้คำแนะนำทางวิชาการด้านการเลี้ยงสัตว์ การป้องกันโรค และการขยายพันธุ์สัตว์ จัดฝึกอบรมหลักสูตรอาชีพด้านการเลี้ยงสัตว์ เช่น ไก่ลูกผสม พื้นเมือง สุกร โคเนื้อภูพาน พร้อมสนับสนุนเวชภัณฑ์ ปัจจัยการผลิตพื้นฐานและพันธุ์สัตว์ให้ แก่เกษตรกร



๘. งานพัฒนาด้านการสหกรณ์

เผยแพร่ให้ความรู้เกี่ยวกับอุดมการณ์และหลักการสหกรณ์ ให้คำแนะนำและส่งเสริมเกี่ยวกับการดำเนินงาน การบริหารจัดการ การดำเนินธุรกิจ กฎหมาย ข้อบังคับและระเบียบ คำสั่งที่เกี่ยวข้อง เพื่อให้สหกรณ์ประเภทต่างๆ ในพื้นที่มีความเข้มแข็ง และสร้างประโยชน์สูงสุดให้แก่สมาชิก



๙. งานพัฒนาด้านศิลปาชีพและหม่อนไหม

ดำเนินการจัดทำแปลงเรียนรู้การปลูกหม่อนเลี้ยงไหม และส่งเสริมพันธุ์หม่อนไหม คุณภาพดีและวัสดุอุปกรณ์ที่จำเป็นให้แก่เกษตรกรรวมทั้งสิ้น ๒,๕๐๐ คน และมีการติดตามการดำเนินงานของสมาชิกโครงการศิลปาชีพ ๓๕๒ รายอย่างต่อเนื่อง โดยเฉพาะกลุ่มปลูกหม่อนเลี้ยงไหมและทอผ้าที่มีอยู่ ๒๙๑ ราย กลุ่มใหญ่อยู่ที่บ้านวนาสวรรค์ ตำบลไพรพัฒนา, บ้านคลองคำโคกแต่ ตำบลโคกตาล, และบ้านนกยูง ตำบลห้วยตี๊กชู อำเภอภูสิงห์





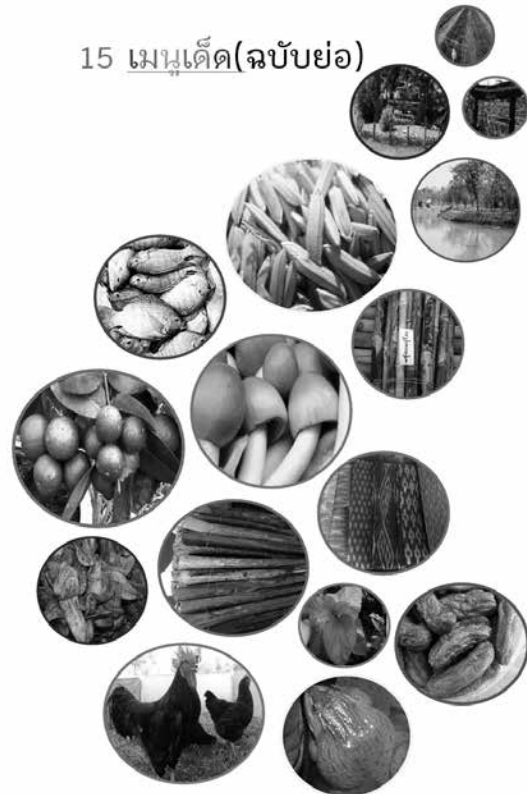
นอกจากนี้ ยังได้จัดฝึกอบรมเพื่อเพิ่มพูนความรู้และทักษะของสมาชิกให้สามารถผลิตผลิตภัณฑ์ที่คุณภาพดีและมีความหลากหลายมากขึ้น เช่น การฝึกอบรมย้อมสีไหมด้วยสีธรรมชาติและสีเคมี รวมทั้งดำเนินการขยายผลไปสู่โรงเรียน ด้วยการจัดทำแปลงปลูกต้นหม่อน อบรมการทำดอกไม้ประดิษฐ์จากรังไหมให้กับนักเรียน และพัฒนาแผนการเรียนการสอนเกี่ยวกับการปลูกหม่อนเลี้ยงไหม โดยมีโรงเรียนบ้านพรหมเจริญ ตำบลละลม และโรงเรียนบ้านห้วยตามอญ ตำบลห้วยตามอญ อำเภอภูสิงห์ เป็นโรงเรียนต้นแบบ



รอยยิ้มชุมชน- คนต้นแบบ

คณะทำงานศูนย์พัฒนาการเกษตร ภูสิงห์ฯ ได้ติดตามประเมินผลงานด้านการขยายผลสู่เกษตรกรในช่วง ๒๐ ปีที่ผ่านมา พบว่ามีผลการดำเนินงานที่โดดเด่นเป็นรูปธรรมในหลายด้าน จึงได้รวบรวมองค์ความรู้เหล่านั้นเข้าไว้ด้วยกัน ในลักษณะของรายการแนะนำอาชีพ หรือ “เมนูเด็ด” ในเบื้องต้นจำนวนมีจำนวน ๑๕ รายการ เพื่อให้เกษตรกรเลือกนำไปศึกษาเรียนรู้ในขั้นต้น และทดลองปฏิบัติในแปลงเพาะปลูกของตนเอง หากเกษตรกรต้องการศึกษาให้ลึกซึ้งมากขึ้นหรือต้องการต่อยอด ก็สามารถเข้ามาดูตัวอย่างและเรียนรู้เพิ่มเติมจากทางศูนย์ได้

15 เมนูเด็ด(ฉบับย่อ)



ศูนย์พัฒนาการเกษตรภูสิงห์อันเนื่องมาจากพระราชดำริ

รายชื่อหลักสูตรอาชีพแนะนำ ๑๕ รายการ ของศูนย์พัฒนาการเกษตรภูสิงห์ฯ

๑. การปลูกข้าวขาวดอกมะลิ ๑๐๕
๒. การปลูกมะนาวนอกฤดูในวงบ่อซีเมนต์
๓. การเพาะเห็ดเศรษฐกิจ
๔. การปลูกยางพารา
๕. เกษตรทฤษฎีใหม่
๖. ระบบวนเกษตร
๗. การเลี้ยงปลาในกระชัง
๘. การเลี้ยงกบ
๙. การปลูกอ้อยคั้นน้ำสุพรรณบุรี ๕๐
๑๐. การเพาะเห็ดในไม้มังค่า
๑๑. การปลูกหวายเพื่อใช้ประโยชน์จากหน่อ
๑๒. การผลิตผ้าไหมย้อมสีธรรมชาติ
๑๓. การผลิตชาเขียวใบหม่อน
๑๔. การแปรรูปผลผลิตทางการเกษตร
๑๕. การเลี้ยงไก่พื้นเมืองในระดับครัวเรือน

นอกจากนี้ ศูนย์พัฒนาการเกษตรภูสิงห์ฯ ยังได้ดำเนินการค้นหา “เกษตรกรต้นแบบ” ที่ผลงานดีเด่นด้านอาชีพสาขาต่างๆ ในเขตพื้นที่โครงการ เพื่อส่งเสริมให้เป็นตัวแบบความสำเร็จด้านอาชีพ (role model) ที่ช่วยสร้างแรงบันดาลใจให้เกษตรกรรายอื่นได้ รวมทั้งเป็นจุดเรียนรู้ดูงานและแลกเปลี่ยนประสบการณ์ด้านอาชีพระหว่างเกษตรกรด้วยกันเอง ซึ่งจะส่งผลให้งานด้านขยายผลและการสร้างเครือข่ายงานพัฒนาของศูนย์ฯ มีประสิทธิภาพมากยิ่งขึ้น

เกษตรกรต้นแบบด้านการเพาะเห็ด นางชญากาญจน์ ธีรัมย์



เกี่ยวกับเกษตรกร

นางชญากาญจน์ ธีรัมย์ อายุ ๔๗ ปี เกษตรกรบ้านธาตุ หมู่ที่ ๓ ตำบลละลม อำเภอกุฉินารายณ์ เดิมประกอบอาชีพหลักโดยการรับเย็บผ้าโหล ก่อนจะหันมาเลี้ยงสุกร เลี้ยงปลาตก เลี้ยงโค ควบคู่ไปกับการทำนา แต่ก็ไม่ประสบความสำเร็จเท่าที่ควร จึงได้หันไปทำการทำเกษตรแบบผสมผสาน โดยเข้ารับการฝึกอบรมด้านเกษตรทฤษฎีใหม่เมื่อปี ๒๕๕๓ ที่ศูนย์พัฒนาการ

เกษตรภูสิงห์ฯ และได้นำเอาความรู้และประสบการณ์ที่ได้รับมาประยุกต์ใช้ในการประกอบอาชีพการเกษตรซึ่งเน้นความหลากหลายของกิจกรรมในแปลงนามากขึ้น ทั้งทำนา ปลูกยางพารา ฝักสวนครัว และเลี้ยงสัตว์

ต่อมาในปี ๒๕๕๕ ได้เข้าฝึกอบรมอาชีพเพิ่มเติมในหลักสูตรการเพาะเห็ดในถุงพลาสติก ซึ่งเป็นอาชีพที่สร้างรายได้เร็วแต่มีความละเอียดอ่อนสูง เมื่อมีความมั่นใจในทักษะของตนเอง ประกอบกับเห็นว่าในพื้นที่ยังไม่มีใครเพาะเห็ดขาย นางชญากาญจน์ จึงได้ลงมือทำฟาร์มเห็ดในพื้นที่ของตนเอง โดยได้รับแรงสนับสนุนและกำลังใจจากคนในครอบครัวเป็นอย่างดี

ด้วยความมุ่งมั่น อดทนและขยันหมั่นเพียร ทำให้ในปัจจุบันนางชฎากาญจน์มี ประสบการณ์ในการเพาะเห็ดมากขึ้น และได้ขยายโรงเห็ดเพิ่มเติม จนเป็นกิจกรรมที่สร้างรายได้หลักให้กับครอบครัว ควบคู่ไปกับการทำเกษตรอย่างอื่น

ผลงานและความสำเร็จ

ในพื้นที่เพาะปลูกของครอบครัวนางชฎากาญจน์ จำนวน ๒๓ ไร่ แบ่งการใช้ประโยชน์ ด้านเกษตรกรรมออกเป็น ทำนาเพื่อผลิตข้าวไว้สำหรับบริโภคและขายเป็นรายได้ จำนวน ๑๓ ไร่ ปลูกยางพารา จำนวน ๕ ไร่ ทำเกษตรแบบผสมผสาน เช่น ปลูกผักสวนครัว เลี้ยงสัตว์ จำนวน ๒ ไร่ และทำโรงเรือนเพาะเห็ด จำนวน ๓ ไร่ ซึ่งเป็นแหล่งรายได้หลัก ไม่ต่ำกว่าปีละ ๑๕๐,๐๐๐ บาท

ปี	กิจกรรม	รายได้เฉลี่ย/ปี (บาท)
๒๕๕๕-๒๕๕๗	เพาะเห็ด (รวมเปิดดอกและขายก้อน)	๑๗๐,๐๐๐
	ทำนา	๘๐,๐๐๐
	เลี้ยงสัตว์	๑๕,๐๐๐
	ปลูกผัก	๕,๐๐๐





ในปัจจุบัน นางชฎากาญจน์ได้เปิดโรงเพาะเห็ดของตนเองให้เป็นแหล่งเรียนรู้ดูงานสำหรับผู้สนใจ โดยพร้อมที่จะให้ความรู้และคำแนะนำเกี่ยวกับการเพาะเห็ดด้วยตนเอง และยังได้รับเชิญจากศูนย์พัฒนาการเกษตรภูสิงห์ ให้เป็นวิทยากรช่วยอบรมเพื่อนเกษตรกรในหลักสูตรการเพาะเห็ดอีกด้วย

เกษตรกรต้นแบบด้านเกษตรทฤษฎีใหม่

นางสมพาน ผิวละออง



เกี่ยวกับเกษตรกร

นางสมพาน ผิวละออง อายุ ๔๙ ปี เกษตรกรบ้าน อวอยใต้ หมู่ที่ ๒๐ ตำบลโสน อำเภอู่ซันต์ มีอาชีพดั้งเดิม คือการทำนาผลิตข้าวไว้เพื่อบริโภคเพียงอย่างเดียวและปลูกพืชผักเล็กๆ น้อยๆ เนื่องจากพื้นที่ทำกินตั้งอยู่ห่างไกลจากแหล่งน้ำจึงทำให้ไม่มีน้ำเพียงพอในการทำการเกษตร ต่อมาได้มีโอกาสเข้าไปศึกษาดูงานและรับการฝึกอบรมหลักสูตรเกษตรทฤษฎีใหม่ที่ศูนย์พัฒนาการเกษตร



ภูสิงห์ฯ และได้รับปัจจัยการสนับสนุนการผลิตบางส่วน เช่น พันธุ์ไม้ผล พันธุ์ผัก และ พันธุ์ปลา จึงได้นำความรู้มาทดลองปฏิบัติในที่ดินของตนเอง ทำให้ปัจจุบันได้ผลผลิตที่ดี และมีรายได้หมุนเวียนเลี้ยงครอบครัวตลอดทั้งปี ไม่ลำบากเหมือนแต่ก่อน

ผลงานและความสำเร็จ

นางสมพานมีพื้นที่ทำการเกษตรทั้งหมด ๑๑ ไร่ จัดสรรการใช้ประโยชน์โดยขุดบ่อ เพื่อใช้เลี้ยงปลาและเก็บกักน้ำไว้ใช้เพาะปลูก ๔ บ่อ จำนวน ๓ ไร่ ปลูกไม้ผล ไม้ยืนต้นและ พืชผักหลากหลายชนิด จำนวน ๔ ไร่ ทำนา จำนวน ๓ ไร่ โดยมีการปรับปรุงบำรุงดินอย่างต่อเนื่องและใช้ปุ๋ยอินทรีย์บำรุงพืช ส่วนที่เหลืออีก ๑ ไร่ ใช้เป็นที่อยู่อาศัยและโรงเรือนเลี้ยงสัตว์





จากการนำหลักเกษตรทฤษฎีใหม่มาปรับใช้ในการประกอบอาชีพ และยึดหลักเศรษฐกิจพอเพียงในการดำเนินชีวิต ทำให้ปัจจุบันครอบครัวของนางสมพานมีชีวิตความเป็นอยู่ที่ดีขึ้นมากและเป็นแบบอย่างให้กับเพื่อนเกษตรกรที่อยู่ใกล้เคียง รวมทั้งมีบทบาทในชุมชนและได้รับรางวัลเชิดชูเกียรติมากมาย เช่น รางวัลปราชญ์เกษตรเศรษฐกิจพอเพียงประจำปี ๒๕๕๗ จากผู้ว่าราชการจังหวัดศรีสะเกษ รางวัลสตรีดีเด่นของตำบลโสน เกียรติบัตรคนเก่งของธกส. รางวัลผู้นำอาชีพก้าวหน้าดีเด่นระดับอำเภอ เป็นต้น

รายได้ก่อนทำเกษตรทฤษฎีใหม่		รายได้หลังทำเกษตรทฤษฎีใหม่	
-	ปลูกข้าว ๒๐,๙๐๐ บาท/ปี	-	ทำนา ๒๕,๙๐๐ บาท/ปี
-		-	ปลูกผักสวนครัว ๑๖,๒๔๐ บาท/ปี
-		-	เลี้ยงสัตว์(หมู วัว เป็ดเทศ) ๔๕,๘๕๐ บาท/ปี
-		-	ปลูกไม้ผล ๓๕,๙๕๗ บาท/ปี
-		-	เลี้ยงปลานิล ๒๒,๗๙๕ บาท/ปี
-		-	หมาก ๓๘,๖๕๐ บาท/ปี
-		-	เลี้ยงปลาทั่วไป ๕,๖๐๐ บาท/ปี
-		-	กล้วยน้ำหว่า, กล้วยหอมทอง ๑๕,๔๕๐ บาท/ปี
รวม	๒๐,๙๐๐ บาท/ปี	รวม	๒๐๖,๔๔๒ บาท/ปี

เกษตรกรต้นแบบด้านเกษตรทฤษฎีใหม่

นายบรรลุ เดชสองชั้น

เกี่ยวกับเกษตรกร

นายบรรลุ เดชสองชั้น อายุ ๖๗ ปี เกษตรกรบ้านตะแบงใต้ หมู่ที่ ๙ ตำบลห้วยตึกชู อำเภอกุฉินารายณ์ มีพื้นฐานเป็นลูกชาวนาที่มีโอกาสได้รับราชการในกรมวิชาการเกษตร และปฏิบัติงานในศูนย์พัฒนาการเกษตรภูสิงห์ฯ ในยุคแรกๆ จนกระทั่งได้ขอเกษียณอายุราชการก่อนกำหนดเพื่อออกมาทำการเกษตรแบบผสมผสานในพื้นที่ ๒๓ ไร่ โดยใช้แนวทางเกษตรทฤษฎีใหม่เป็นหลักในการบริหารจัดการใช้ประโยชน์ที่ดิน โดยมีหลักคิดว่าวิธีการทำเกษตรแบบนี้เป็นแนวทางที่เกษตรกรทั่วไปยึดถือปฏิบัติมาเป็นเวลาช้านานแล้ว เพียงแต่คนส่วนใหญ่ยังความรู้ที่เพียงพอเกี่ยวกับระบบการจัดการ เมื่อเห็นว่าตนเองมีความรู้และเคยให้คำแนะนำด้านอาชีพให้กับเกษตรกรมาแล้วมากมาย จึงอยากที่จะใช้ชีวิตหลังเกษียณลงมือปฏิบัติให้เกษตรกรในท้องถิ่นได้เห็นถึงข้อดีของเกษตรทฤษฎีใหม่อย่างเป็นรูปธรรม





ผลงานและความสำเร็จ

ในพื้นที่ทำการเกษตรของนายบรรลู่ ๒๓ ไร่ ได้มีการจัดระบบบริหารจัดการที่ดินเป็นสัดส่วนตามแนวทางเกษตรทฤษฎีใหม่ โดยใช้ทำนา ๕ ไร่ เพื่อผลิตข้าวไว้บริโภค หากมีเหลือก็เก็บไว้จำหน่าย ปลูกยางพารา ๗ ไร่ ชุดปอเลี้ยงปลา และเป็นแหล่งเก็บกักน้ำ ๓ ไร่ ปลูกพืชแบบผสมผสาน ๗ ไร่ และใช้เป็นที่อยู่อาศัย ๑ ไร่ ซึ่งกิจกรรมการเกษตรที่กล่าวมาได้สร้างรายได้เลี้ยงครอบครัวเฉลี่ยประมาณ ๑๕๐,๐๐๐ บาท

ต่อปี ส่วนใหญ่มาจากการขายผลผลิตไม้ผล เช่น มะม่วง กัลยัย มะนาว ประมาณ ๗๙,๐๐๐ บาท ส่วนที่เหลือเป็นรายได้จากการปลูกพืชผักสวนครัว



เกษตรกรต้นแบบด้านการผลิตเมล็ดพันธุ์ข้าว กลุ่มผลิตเมล็ดพันธุ์ข้าวตำบลโคกตาล

เกี่ยวกับเกษตรกร

กลุ่มผลิตเมล็ดพันธุ์ข้าวตำบลโคกตาล อำเภอกุฉินารายณ์ เริ่มตั้งกลุ่มดำเนินการเมื่อปี ๒๕๕๔ โดยเป็นการรวมตัวกันของเกษตรกรรายย่อยในตำบลโคกตาล เพื่อร่วมกันผลิตเมล็ดพันธุ์ข้าวจำหน่ายซึ่งได้ผลตอบแทนดีกว่าตลาดข้าวทั่วไป โดยได้รับการสนับสนุนด้านองค์ความรู้ วัสดุอุปกรณ์เบื้องต้น และบริการตรวจสอบคุณภาพเมล็ดพันธุ์ จากหน่วยงานที่ร่วมเป็นคณะกรรมการศูนย์พัฒนาการเกษตรกุฉินารายณ์ฯ ปัจจุบันทางกลุ่มมีสมาชิกจำนวน ๓๓ คน มีแปลงนาสำหรับผลิตเมล็ดพันธุ์รวม ๒๐๐ ไร่



ผลงานและความสำเร็จ

กลุ่มผลิตเมล็ดพันธุ์ข้าวตำบลโคกตาล มีการจัดตั้งคณะกรรมการขึ้นมาเพื่อดูแลเรื่องการบริหารจัดการ การตลาด และกำกับดูแลการผลิตเมล็ดพันธุ์ข้าวของสมาชิกในกลุ่มทุกคนอย่างใกล้ชิดเพื่อให้ได้คุณภาพตามเกณฑ์มาตรฐานที่กรมการข้าวกำหนด รวมทั้งประสานงาน



กับทางราชการเกี่ยวกับการตรวจสอบคุณภาพเมล็ดพันธุ์ข้าว ซึ่งการรวมกลุ่มกันผลิตเมล็ดพันธุ์ข้าวได้ทำให้สมาชิกมีรายได้เพิ่มขึ้น เนื่องจากมีต้นทุนการผลิตที่ลดลง เพราะเป็นการปลูกข้าวโดยไม่ใช้สารเคมี และการควบคุมคุณภาพผลผลิตเป็นงานที่ละเอียดอ่อน ไม่สามารถจ้างแรงงานทั่วไปมาทำได้ จึงช่วยลดต้นทุนค่าจ้างลง

ตารางสรุปผลการดำเนินงานของเกษตรกรกลุ่มผลิตเมล็ดพันธุ์ข้าวตำบลโคกตาล ปี ๒๕๕๕ – ๒๕๕๖

ปี	จำนวนสมาชิก	พื้นที่ผลิต (ไร่)	ผลผลิตที่ผ่านการรับรองมาตรฐาน (ตัน)	ราคาจำหน่ายได้ (บาท/กิโลกรัม)	มูลค่ารวม (บาท)
๒๕๕๕	๓๒	๒๐๐	๗๑	๒๕	๑,๗๗๕,๐๐๐
๒๕๕๖	๓๓	๒๐๐	๘๕	๒๕	๒,๑๒๕,๐๐๐

เกษตรกรต้นแบบด้านประมง นายทองใส สมศิริ

เกี่ยวกับเกษตรกร

นายทองใส สมศิริ อายุ ๕๗ ปี เกษตรกรบ้านตะแบงใต้ หมู่ที่ ๙ ตำบลห้วยตึกชู อำเภอกุฉินารายณ์ ผู้ซึ่งเปลี่ยนอาชีพหลักจากการทำไร่ ทำนา และรับจ้าง มาเพาะเลี้ยงพันธุ์ปลา จำหน่ายจนประสบความสำเร็จ มีกิจการขนาดเล็กที่สร้างรายได้เลี้ยงครอบครัวอย่างมั่นคง

นายทองใสได้เข้าฝึกอบรมความรู้ และทักษะด้านการเพาะพันธุ์สัตว์น้ำจากงานพัฒนาด้านประมงของศูนย์พัฒนาการเกษตร ภูสิงห์ฯ เมื่อปี ๒๕๕๐ จนกระทั่งเกิดความมั่นใจและเห็นช่องทางในการประกอบอาชีพ จึงได้ทดลองเลี้ยงปลาตุ๊กและปลานิลในพื้นที่ของตนเอง เมื่อพบว่าการเลี้ยงปลาได้ผลตอบแทนดีกว่าอาชีพรับจ้างและทำไร่ทำนา จึงหันมาเพาะเลี้ยงปลาอย่างจริงจัง และได้ขยายพื้นที่ดำเนินการเรื่อยมา จนกระทั่งในปัจจุบันมีกิจการเล็กๆ ของตนเองชื่อ “สมศิริฟาร์มปลา” มีบ่อปลาและสัตว์น้ำต่างๆ จำนวน ๑๕ บ่อ ในพื้นที่ ๕ ไร่ โดยเน้นการเพาะพันธุ์ลูกปลา จำหน่าย สร้างอาชีพและรายได้ดูแลครอบครัวอย่างมั่นคง



ผลงานและความสำเร็จ

นายทองใสมีรายได้จากการเพาะพันธุ์ปลาและสัตว์น้ำเฉลี่ยอยู่ในช่วง ๑๕๐,๐๐๐ – ๓๐๐,๐๐๐ บาท ต่อปี ซึ่งขึ้นอยู่กับสภาพตลาดและสภาพแวดล้อม

ตารางแสดงรายได้ในการเพาะพันธุ์สัตว์น้ำของนายทองใส ในปีการผลิต ๒๕๕๖

กิจกรรม	ต้นทุน (บาท)	รายได้ (บาท)
- ปรับปรุงพื้นที่บ่อและทำบ่อเพิ่ม	๑๕,๐๐๐	-
- เพาะขยายพันธุ์ปลานิล	๘,๐๐๐	๗๐,๐๐๐
- เพาะขยายพันธุ์ปลาดุก	๑๒,๐๐๐	๘๐,๐๐๐
- เพาะขยายพันธุ์กบนา	๕,๐๐๐	๔๐,๐๐๐
- เพาะพันธุ์สัตว์น้ำอื่นๆ	๓๐,๐๐๐	๕๐,๐๐๐
รวม	๗๐,๐๐๐	๒๔๐,๐๐๐
	กำไรสุทธิ	๑๗๐,๐๐๐



สำหรับพื้นที่เพาะปลูกส่วนที่เหลืออีก ๑๓ ไร่ ได้แบ่งไว้สำหรับทำนาจำนวน ๕ ไร่ ปลูกไม้ผลประมาณ ๖ ไร่ สร้างที่อยู่อาศัยและเลี้ยงสัตว์ ๑ ไร่ ซึ่งช่วยสร้างรายได้อีกส่วนหนึ่งนอกจากการเพาะเลี้ยงสัตว์น้ำ

จากความสำเร็จด้านอาชีพทำให้นายทองใสได้รับเชิญเป็นวิทยากรถ่ายทอดประสบการณ์เกี่ยวกับการเพาะเลี้ยงปลาให้แก่ผู้เข้าฝึกอบรมที่ศูนย์พัฒนาการเกษตรภูสิงห์ฯ และได้เปิดพื้นที่ฟาร์มของตนเองให้เป็นแหล่งเรียนรู้ดูงานของเกษตรกรที่สนใจด้านการเพาะเลี้ยงสัตว์น้ำด้วย



เกษตรกรต้นแบบด้านปศุสัตว์

นายเกษมศิลป์ เสนาจ



เกี่ยวกับเกษตรกร

นายเกษมศิลป์ เสนาจ อายุ ๓๕ ปี เกษตรกรบ้านตะแบงใต้ หมู่ที่ ๙ ตำบลห้วยตึกชู อำเภอกุฉินารายณ์ เดินทางกลับมาทำการเกษตรที่บ้านเกิด หลังจากลาออกจากบริษัทในกรุงเทพฯ ที่ทำงานมานานถึง ๑๐ ปี เพราะรู้สึกเบื่อหน่ายกับการแก่งแย่งชิงดีกันและเหตุการณ์ความวุ่นวายทางการเมือง

ในการทำเกษตรระยะแรกเป็นการปลูกมะม่วง แต่ได้ผลผลิตไม่ดีเท่าที่ควร เลยแบ่งพื้นที่ส่วนหนึ่งสำหรับเลี้ยงโคเพื่อผลิตลูกโคจำหน่าย โดยได้รับความรู้และสนับสนุนปัจจัยการผลิตบางส่วนจากทางศูนย์พัฒนาการเกษตรกุฉินารายณ์ ต่อมา





เมื่อพบว่าในคอกสัตว์มีมูลโคพอกพูนสะสมเป็นจำนวนมาก จึงเกิดความคิดที่จะแปรรูปเพิ่มมูลค่าโดยการนำเอามูลสัตว์มาทำเป็นปุ๋ยอินทรีย์อัดเม็ดจำหน่าย โดยติดต่อขอรับการสนับสนุนจากทางราชการ และใช้มูลโคเป็นปุ๋ยในการเพาะปลูกเพื่อช่วยลดต้นทุนการผลิต

นอกจากนี้ในแปลงเพาะปลูกยังมีการทำเกษตรผสมผสานอีกหลายอย่าง ทำให้ในปัจจุบันมีรายได้เลี้ยงครอบครัวอย่างเพียงพอและรู้สึกมีความสุขกับชีวิตมากกว่าตอนทำงานอยู่ในเมือง



ผลงานและความสำเร็จ

นายเกษมศิลป์ มีพื้นที่ทำกินจำนวน ๔๐ ไร่ มีการจัดแบ่งการใช้ประโยชน์ คือ ทำนา ๗ ไร่ ทำปศุสัตว์และสวนป่า ๖ ไร่ ขุดบ่อน้ำ ๑ ไร่ ปลูกไม้ผลและพืชสวน ๒๕ ไร่ และที่อยู่อาศัย ๑ ไร่ โดยมีรายได้เฉลี่ยปีละประมาณ ๔๐๐,๐๐๐ - ๕๕๐,๐๐๐ บาท ซึ่งส่วนใหญ่มาจากกิจกรรมด้านปศุสัตว์เฉลี่ยประมาณ ๒๐๐,๐๐๐ - ๓๐๐,๐๐๐ บาท

กิจกรรม	รายได้/ปี		
	๒๕๕๔	๒๕๕๕	๒๕๕๖
๑. เลี้ยงสัตว์	๑๕๐,๐๐๐	๒๐๐,๐๐๐	๒๕๐,๐๐๐
๒. ผลิตปุ๋ยอัดเม็ด/ปุ๋ยคอก	๖๒,๕๐๐	๑๒๕,๐๐๐	๕,๐๐๐
๓. ปลูกไม้ผล (มะม่วงพันธุ์เสียวเสวย)	๑๐,๐๐๐	๗,๐๐๐	๓,๐๐๐
๔. ปลูกพืชสวนและพืชไร่	๑๓๑,๕๐๐	๑๔๒,๐๐๐	๑๕๐,๐๐๐
๕. ทำนา	๗๖,๐๐๐	๗๗,๖๐๐	๑๕๐,๐๐๐
รวมรายได้	๔๓๐,๐๐๐	๕๕๑,๖๐๐	๕๕๘,๐๐๐



เกษตรกรต้นแบบด้านพัฒนาที่ดิน นายสังคม น้อยสงวน

เกี่ยวกับเกษตรกร

นายสังคม น้อยสงวน อายุ ๔๙ ปี เกษตรกรบ้านอวอยเหนือ ตำบลโสน อำเภอู่ผึ้ง แต่เดิมใช้พื้นที่ทำกินที่มีอยู่ ๑๗ ไร่ ทำนาและปลูกพืชไร่ คือ ปอ และมันสำปะหลัง ในลักษณะพืชเชิงเดี่ยว แต่ก็ได้ตอบแทนต่ำ เนื่องจากดินขาดความอุดมสมบูรณ์ ค่อนข้างเป็นทรายและมีความเป็นกรดสูง ประกอบกับขาดแคลนน้ำทำการเกษตร ต่อมาได้คิดหาทางที่จะแก้ไขปัญหาเรื่องสภาพดิน โดยได้รับคำแนะนำด้านวิถึคิดและวิธีการปรับปรุงสภาพดินจากเจ้าหน้าที่กรมพัฒนาที่ดิน ซึ่งร่วมเป็นคณะทำงานของศูนย์พัฒนาการเกษตรภูสิงห์ รวมทั้งนำเอาหลักคิดเรื่องการจัดการที่ดินตามหลักเกษตรทฤษฎีใหม่มาปรับใช้ในพื้นที่ของตนเอง ทำให้ในปัจจุบันได้หันมาทำการเกษตรแบบผสมผสาน โดยมีการปรับปรุงบำรุงดินอย่างต่อเนื่องและปรับเปลี่ยนจากการทำเกษตรเคมีมาเป็นเกษตรอินทรีย์



ผลงานและความสำเร็จ

นายสังคมได้วางแผนการพัฒนาที่ดิน โดยเริ่มจากการวางแผนใช้ที่ดินอย่างมีเหตุผล ปรับพื้นที่ให้เรียบเสมอกันเพื่อให้ง่ายต่อการเพาะปลูก ทำคูคันดินเพื่อป้องกันน้ำท่วม



ชุดสระน้ำเพื่อเก็บน้ำไว้ใช้ให้เพียงพอในทุกฤดูกาล และมีการวางแผนการเพาะปลูกพืชเพื่อให้มีผลผลิตต่อเนื่อง โดยยึดหลักการ “กินทุกอย่างที่ปลูก ปลูกทุกอย่างที่กิน” และดำเนินชีวิตตามทางสายกลาง ไม่ทำอะไรเกินตัว

ในส่วนของการปรับปรุงบำรุงดิน ได้ปลูกหญ้าแฝกเพื่อป้องกันการชะล้างหน้าดินและช่วยรักษาความชุ่มชื้นไว้ในดิน ทั้งตามขอบสระน้ำ ทางลำเลียง คันคู ขอบที่ดิน แนวแปลงผัก รอบโคนไม้ผล และใช้ใบแฝกทำปุ๋ยหมัก ส่วนการบำรุงพืชผลจะใช้ปุ๋ยขี้สัตว์และปุ๋ยอินทรีย์รด

เว้นการใช้สารเคมีกำจัดศัตรูพืชชนิด ซึ่งส่งผลให้สภาพดินที่เคยแห้งแล้งกลายเป็นดินสมบูรณ์ และมีความชุ่มชื้นมากขึ้น การเพาะปลูกได้ผลผลิตดี ครอบครัวมีอาหารบริโภคที่ปลอดภัยและมีความสุขตามอัตภาพ

นายสังคม มีเนื้อที่ทำการเกษตรทั้งหมด ๑๗ ไร่ แบ่งทำนาเพื่อผลิตข้าวไว้สำหรับบริโภคและขายเป็นรายได้ จำนวน ๕ ไร่ ปลูกหญ้าแฝกพันธุ์สงขลา ๓ จำนวน ๑ ไร่ ทำสวนทำไร่ เช่น แตงกวา หน่อไม้ฝรั่ง ดอกสลิด และสมุนไพรรวมจำนวน ๗ ไร่ สร้างโรงเรือน จำนวน ๑ ไร่ ส่วนที่เหลือเป็นบ่อเลี้ยงปลาและกักเก็บน้ำเพื่อใช้ในการเกษตร จำนวน ๒ บ่อ



รายได้เฉลี่ยก่อนปรับปรุงดินและเปลี่ยนวิถีเพาะปลูก ปี ๒๕๔๐-๒๕๔๕		รายได้เฉลี่ยหลังปรับปรุงดินและเปลี่ยนวิถีเพาะปลูก ปี ๒๕๔๕-ปัจจุบัน	
๑. ปลูกข้าว	๕,๐๐๐	๑. ปลูกข้าว	๔๐,๐๐๐
๒. ปลูกปอ	๒,๐๐๐	๒. ปลูกผักต่างๆ	๗๐,๐๐๐
๓. ปลูกมันสำปะหลัง	๓,๐๐๐	๓. ปลูกหญ้าแฝก (ขายต้นกล้า)	๓๐,๐๐๐
		๔. เลี้ยงสัตว์	๕๐,๐๐๐
รวม	๑๐,๐๐๐ บาท/ปี	รวม	๑๙๐,๐๐๐ บาท/ปี

นอกจากนี้แล้ว นายสังคมยังได้อุทิศตัวเพื่อส่วนรวมโดยเป็นหมอดินอาสา และประธาน อสม. ประจำหมู่บ้าน รวมทั้งเป็นวิทยากรถ่ายทอดความรู้และประสบการณ์ด้านพัฒนาที่ดินประจำอยู่ที่บ้านของตนเอง ซึ่งเป็นศูนย์ถ่ายทอดเทคโนโลยีการพัฒนาที่ดิน จากผลงานที่โดดเด่นดังกล่าวทำให้นายสังคมได้รับรางวัลเชิดชูเกียรติมากมาย เช่น รางวัลรองชนะเลิศการประกวดการปลูกหญ้าแฝก ระดับกรมฯ ปี ๒๕๕๓ รางวัลชนะเลิศการประกวดการพัฒนาและรณรงค์การใช้หญ้าแฝกอันเนื่องมาจากพระราชดำริ ครั้งที่ ๗ ประจำปี ๒๕๕๕ รางวัลอาสาสมัครสาธารณสุขประจำหมู่บ้าน (อสม.) ดีเด่น จากเครือข่ายบริการสุขภาพ พบส.โซน ๓ เป็นต้น



เกษตรกรต้นแบบด้านการปลูกกล้วย

นายสมพงษ์ รัตพันธ์



เกี่ยวกับเกษตรกร

นายสมพงษ์ รัตพันธ์ อายุ ๖๒ ปี เกษตรกรบ้านโคกตาลกลาง หมู่ที่ ๑๐ ตำบลโคกตาล อำเภอกุฉินารายณ์ เดิมมีอาชีพหลักคือการทำนาข้าว โดยใช้สารเคมี แต่เมื่อมีการตรวจสุขภาพก็พบว่ามีการสะสมของสารเคมีในร่างกายอยู่ในภาวะเสี่ยงอันตราย จึงลดการใช้สารเคมีในแปลงเกษตร และหันมาทำเกษตรแบบไร้สารพิษผสมผสาน รวมทั้งพยายามเน้นทำเกษตรระบบอินทรีย์ และได้รื้อฟื้นอาชีพการปลูกกล้วยเพื่อเพิ่มรายได้

ผลงานและความสำเร็จ

นายสมพงษ์ทำการเกษตรแบบผสมผสานในพื้นที่ทั้งหมด ๑๐ ไร่ แบ่งเป็น พื้นที่ทำนาจำนวน ๒.๕ ไร่ โดยปลูกข้าวปีละ ๒ ครั้ง สำหรับบริโภคและจำหน่าย พื้นที่ทำสวน ๔.๕ ไร่ ซึ่งมีพืชปลูกหลากหลายชนิดทั้ง ปาล์ม น้ำมัน กล้วยตัดหน่อ และไม้ผลนานาชนิด ขุดสระน้ำ พื้นที่ ๑.๕ ไร่ และใช้เป็นพื้นที่อยู่อาศัย ๑.๕ ไร่ อีกทั้งยังเลี้ยงโค และปลูกต้นไม้แซมในพื้นที่ทำกินเพื่อสร้างร่มเงาและรักษาความชุ่มชื้น เช่น ยางนา ตะเคียน ประดู่ พะยูง จันทน์ผา



นายสมพงษ์มีรายได้รวมเฉลี่ยปีละ ๓๒๘,๐๐๐ บาท โดยส่วนใหญ่มาจากการทำนา และมีรายได้ต่อเนื่องทุกเดือนๆ ละประมาณ ๔,๐๐๐ บาท จากการปลูกกล้วยตัดหน่อขาย ซึ่งเป็นส่วนหนึ่งของงานขยายผลด้านอนุรักษ์ของศูนย์พัฒนาการเกษตรภูสิงห์ฯ ที่ส่งเสริมให้เกษตรกรปลูกกล้วยในที่ทำกินเพื่อลดปัญหาเข้าไปตัดหวายในป่าธรรมชาติ

- ทำนา มีรายได้ประมาณปีละ ๒๒๐,๐๐๐ บาท
- ขายหวาย มีรายได้ประมาณปีละ ๔๘,๐๐๐ บาท (เดือนละ ๔,๐๐๐ บาท)
- ขายโค มีรายได้ประมาณปีละ ๑๐,๐๐๐ บาท
- ขายมันสำปะหลัง มีรายได้ประมาณปีละ ๓๐,๐๐๐ บาท
- รายได้อื่นๆ ประมาณปีละ ๒๐,๐๐๐ บาท
- รวมรายได้เฉลี่ยต่อปี ๓๒๘,๐๐๐ บาท**



ด้วยความขยันหมั่นเพียรในการประกอบอาชีพจนประสบผลสำเร็จ นายสมพงษ์จึงได้รับรางวัลต้นแบบคนพอเพียงวิถีประชาธิปไตย จากรัฐสภา เมื่อปี ๒๕๕๖ และได้รับการคัดเลือกให้เป็นแหล่งเรียนรู้ด้านปรัชญาเศรษฐกิจพอเพียงระดับอำเภอ และศูนย์เรียนรู้ด้านการปลูกหญ้าของศูนย์พัฒนาการเกษตรภูสิงห์ฯ

เกษตรกรต้นแบบด้านไม้ผล นายคำ กล้าเกลี้ยง

เกี่ยวกับเกษตรกร

นายคำ กล้าเกลี้ยง อายุ ๗๑ ปี เกษตรกรบ้านโคกสามัคคี หมู่ที่ ๑๔ ตำบลห้วยตึกชู อำเภอกุฉินารายณ์ ได้เข้ารับการฝึกอบรมในหลักสูตรเกษตรทฤษฎีใหม่ตามแนวปรัชญาเศรษฐกิจพอเพียง (การปลูกไม้ผลแบบผสมผสาน) จากศูนย์พัฒนาการเกษตรกุฉินารายณ์ ซึ่งเป็นจุดเริ่มต้นของการประกอบอาชีพเกษตรแบบผสมผสาน โดยเน้นการปลูกไม้ผล





ผลงานและความสำเร็จ

นายคำได้แบ่งพื้นที่ทำกินส่วนหนึ่งจำนวน ๕ ไร่ เพื่อปลูกไม้ผลแบบผสมผสาน ได้แก่ มะม่วง ขนุน แก้วมังกร ฝรั่ง และมะละกอ โดยเน้นการใช้ปุ๋ยอินทรีย์ ซึ่งช่วยสร้างรายได้เพิ่มเติม นอกจากการทำนาและทำไร่ ปีละประมาณ ๘๐,๐๐๐ บาท และได้รับเชิญเป็นวิทยากรบรรยาย ให้ความรู้และถ่ายทอดประสบการณ์เกี่ยวกับการปลูกไม้ผลอยู่เป็นประจำ

เกษตรกรต้นแบบด้านป่าไม้ (ระบบวนเกษตร)

นายมาย ทำทวี

เกี่ยวกับเกษตรกร

นายมาย ทำทวี อายุ ๖๐ ปี เกษตรกรบ้านนาสวรรค์ หมู่ที่ ๕ ตำบลไพรพัฒนา อำเภอกงสุรินทร์ เดิมประกอบอาชีพทำการเกษตรเชิงเดี่ยว เช่นเกษตรกรทั่วไปในพื้นที่ ต่อมาได้มีโอกาสฟังพระราชดำรัสของพระบาทสมเด็จพระเจ้าอยู่หัว ถึงเรื่องการปลูกป่า ๓ อย่าง ได้ประโยชน์ ๔ อย่าง จึงเกิดความสนใจและน้อมนำแนวพระราชดำรัสมาปรับเปลี่ยนวิถีประกอบอาชีพของตนเอง และได้มีโอกาสศึกษาเรียนรู้ด้านวนเกษตรที่ศูนย์พัฒนาการเกษตรภูสิงห์ฯ จึงได้ลงมือปลูกต้นไม้ยืนต้นทั้งประเภทไม้เศรษฐกิจ ไม้ผล และไม้พุ่ม แซมในพื้นที่ทำกินของตนเอง ซึ่งใช้ปลูกยางพาราและทำเกษตรแบบผสมผสาน



ผลงานและความสำเร็จ

นายมายประสบความสำเร็จในการปลูกป่าไม้ ๓ อย่าง จำพวกประดู่ ยางนา สัก มะค่าโมง และมะค่าแต้ แซมในสวนยางพาราพื้นที่ ๑๔ ไร่ ในช่วงที่รอผลผลิตหลักจากยางพารา ซึ่งช่วยทำให้พื้นที่มีความชุ่มชื้นและความอุดมสมบูรณ์มากขึ้นตามธรรมชาติ อีกทั้งยังได้ประโยชน์จากไม้เศรษฐกิจ ไม้ผล และไม้พุ่ม เมื่อถึงรอบตัดฟันด้วย



ส่วนพื้นที่ที่เหลือ นายมายได้ใช้การเกษตรแบบผสมผสาน มีการทำนาเพื่อผลิตข้าวสำหรับบริโภคและปลูกถั่วและแตง เพื่อเป็นรายได้เสริม ขุดสระน้ำเพื่อกักเก็บน้ำไว้ใช้เพาะปลูกและเลี้ยงปลา ก่อสร้างโรงเรือนเลี้ยงเป็ด ไก่ และกบ บริเวณสระน้ำ ปลูกไม้ผลและผักสวนครัวในบริเวณรอบสระน้ำ ส่วนในบริเวณที่พักอาศัยที่ยังว่างอยู่ก็ได้ปลูกไม้เศรษฐกิจและไม้ป่าเป็นแนวเขตที่ดินและแนวบังลม



ปัจจุบันพื้นที่การเกษตรของนายมายได้กลายเป็นจุดเรียนรู้ด้านวนเกษตร ที่มีการผสมผสานระหว่างระบบนิเวศป่าไม้เข้ากับระบบการเพาะปลูกตามปกติ ซึ่งนอกจากจะช่วยเพิ่มพูนความอุดมสมบูรณ์ให้กับพื้นที่ ลดการเบียดเบียนป่าไม้ตามธรรมชาติ และสร้างรายได้จากผลผลิตไม้ป่ายืนต้นซึ่งเป็นประโยชน์ในระยะยาวแล้ว ในระยะสั้นและระยะกลางเกษตรกรก็ยังสามารถเพาะปลูกสร้างรายได้เลี้ยงครอบครัวได้ตามปกติ อันเป็นแนวทางหนึ่งในการส่งเสริมการประกอบอาชีพในลักษณะคนอยู่ร่วมกับป่าอย่างเกื้อกูลกัน



ทุกวันนี้นายหมายมีรายได้จากการปลูกพีชระยะสั้น ได้แก่ ทำนา และปลูกพีชผักต่างๆ แบบหมุนเวียน รวมประมาณ ๗๐,๐๐๐ บาท/ปี พีชที่ให้ผลผลิตระยะปานกลางจำพวกไม้ผลต่างๆ เช่น กล้วย มะม่วง ขนุน และยางพารา สร้างรายได้ให้ประมาณ ๖๘,๐๐๐ บาท/ปี ส่วนไม้ป่ายืนต้นที่ปลูกไว้จำนวนมากขณะนี้ยังไม่ีผลผลิตเนื่องจากยังไม่ถึงรอบตัดฟันของไม้แต่ละชนิด





ความสำเร็จ...อนาคตที่มุ่งหวัง

นับตั้งแต่ปี ๒๕๓๗ ที่สมเด็จพระนางเจ้าฯ พระบรมราชินีนาถ ได้เสด็จพระราชดำเนินไปทรงเยี่ยมราษฎรชาวอำเภอภูสิงห์ และพระราชทานพระราชดำริอันเป็นจุดกำเนิดของศูนย์พัฒนาการเกษตรภูสิงห์ฯ จนถึงปี ๒๕๕๗ เป็นระยะเวลา ๒๐ ปี ที่การดำเนินงานได้ทำให้ราษฎรมีความเป็นอยู่ที่ดีขึ้น มีโอกาสในการพัฒนาฝึกฝนด้านกรประกอบอาชีพเกษตรกรเพื่อสร้างความมั่นคงให้กับครอบครัว ควบคู่ไปกับการมีส่วนร่วมในการอนุรักษ์ทรัพยากรธรรมชาติและสิ่งแวดล้อม

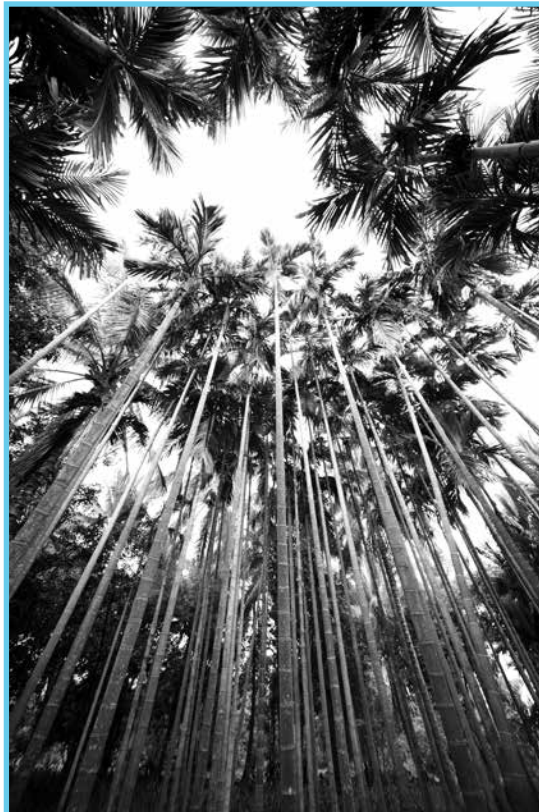


ผลต่อเรื่องอีกประการหนึ่งที่เกิดขึ้นจากการดำเนินงานของศูนย์แห่งนี้ ก็คือ การเป็นส่วนสำคัญในการสนับสนุนและสร้างรากฐานที่เข้มแข็งให้กับกระบวนการงานพัฒนาของส่วนราชการปกติในพื้นที่ รวมไปถึงเสริมสร้างความมั่นคงให้กับพื้นที่บริเวณแนวชายแดนภาคตะวันออกเฉียงเหนือตอนล่าง ซึ่งในครั้งอดีตประชาชนขาดแคลนทั้งด้านโอกาส ความรู้ การสนับสนุนจากภาครัฐ และยังคงเผชิญกับความไม่มั่นคงในการประกอบอาชีพ นานาประการ



ความสำเร็จในการดำเนินงานได้ปรากฏให้เห็นเป็นที่ประจักษ์ ทั้งในด้านการจัดทำแปลงสาธิตและการจัดฝึกอบรมอาชีพ ภายในพื้นที่ตั้งศูนย์ ๕๔๐ ไร่ และการขยายผลไปสู่เกษตรกรในรูปแบบต่างๆ ไม่ว่าจะเป็น การออกพื้นที่ให้บริการประชาชน การสนับสนุนปัจจัยการผลิตพื้นฐาน และการส่งเสริมพัฒนา “เกษตรกรต้นแบบ” ให้เป็นตัวอย่างสร้างแรงบันดาลใจและเป็นพื้นที่แลกเปลี่ยนเรียนรู้ระหว่างเกษตรกรด้วยกันเองซึ่งผลสำเร็จดังกล่าวข้างต้น เป็นผลมาจากความร่วมมือร่วมใจระหว่างส่วนราชการต่างๆ ที่เกี่ยวข้อง ซึ่งได้ร่วมกันบูรณาการขับเคลื่อนงานขยายผลไปสู่เกษตรกร โดยยึดหลักการพัฒนาให้สอดคล้องกับลักษณะ “ภูมิสังคม” คือสภาพภูมิศาสตร์ และวิถีชีวิต วัฒนธรรมของคนในท้องถิ่น รวมทั้งเป็นไปตามความต้องการอันแท้จริงของประชาชนในพื้นที่

สำหรับการดำเนินงานในระยะต่อไป ศูนย์พัฒนาการเกษตรภูสิงห์ฯ ในฐานะของศูนย์สาขาศูนย์ศึกษา





การพัฒนาภูพานอันเนื่องมาจากพระราชดำริ จังหวัด สกลนคร ได้วางแนวทางหลักในการดำเนินงาน โดยจะเพิ่มความเข้มข้นการขับเคลื่อนและขยายผลสำเร็จ ไปสู่เกษตรกรให้มากยิ่งขึ้นและจะวางพื้นที่เป้าหมายขยายผล ของโครงการให้ครอบคลุมพื้นที่จังหวัดอื่นในภาคตะวันออกเฉียงเหนือตอนล่าง ทั้งนี้ ในระยะแรกจะเน้น การพัฒนา “เกษตรต้นแบบ” และเครือข่ายงานขยายผล ให้ครอบคลุมทุกหมู่บ้านในพื้นที่เป้าหมายหลักของ

โครงการ เนื่องจากเล็งเห็นว่าแนวทางดังกล่าวมีส่วนช่วยสนับสนุนให้มีการเรียนรู้และพัฒนาตนเองของเกษตรกรในระดับรากหญ้าได้เป็นอย่างดี ซึ่งจะเป็นรากฐานสำคัญ ในการต่อยอดงานพัฒนาอย่างยั่งยืนตามแนวพระราชดำริ “การระเบิดจากข้างใน” โดยจะประสานสร้างความร่วมมือกับหน่วยงาน องค์กรปกครองส่วนท้องถิ่นผู้นำชุมชน และกลุ่มเกษตรกรในเขตพื้นที่โครงการให้มากขึ้น เพื่อช่วยขับเคลื่อนงานพัฒนา ให้สร้างประโยชน์สุขให้กับประชาชนอย่างแท้จริง โดยมีหลักคิด “๓ ดี” เป็นแนวทางการดำเนินงานให้ประสบผลสำเร็จ ดังนี้

ดีที่ ๑ คนดี หมายถึง เกษตรกรที่มีความมุ่งมั่นตั้งใจจริงในการเรียนรู้และพัฒนาตนเอง และขยันหมั่นเพียร ซึ่งหน่วยงานที่เกี่ยวข้องต้องร่วมกันสนับสนุนส่งเสริม

ดีที่ ๒ ความรู้ดี คือ ศูนย์พัฒนาการเกษตรภูสิงห์ฯ จะทำหน้าที่ถ่ายทอดความรู้ และสาธิตการปฏิบัติที่ถูกต้องให้เกษตรกร

ดีที่ ๓ พันธุ์ดี หมายถึง ศูนย์พัฒนาการเกษตรภูสิงห์ฯ จะให้การสนับสนุนปัจจัย การผลิตพื้นฐาน ไม่ว่าจะเป็นพันธุ์พืช พันธุ์สัตว์ และวัสดุอุปกรณ์ที่มีคุณภาพ ให้แก่เกษตรกร เพื่อนำไปปฏิบัติในแปลงนาและต่อยอดการประกอบอาชีพของตนเองหลังจากได้รับการอบรม ความรู้แล้ว

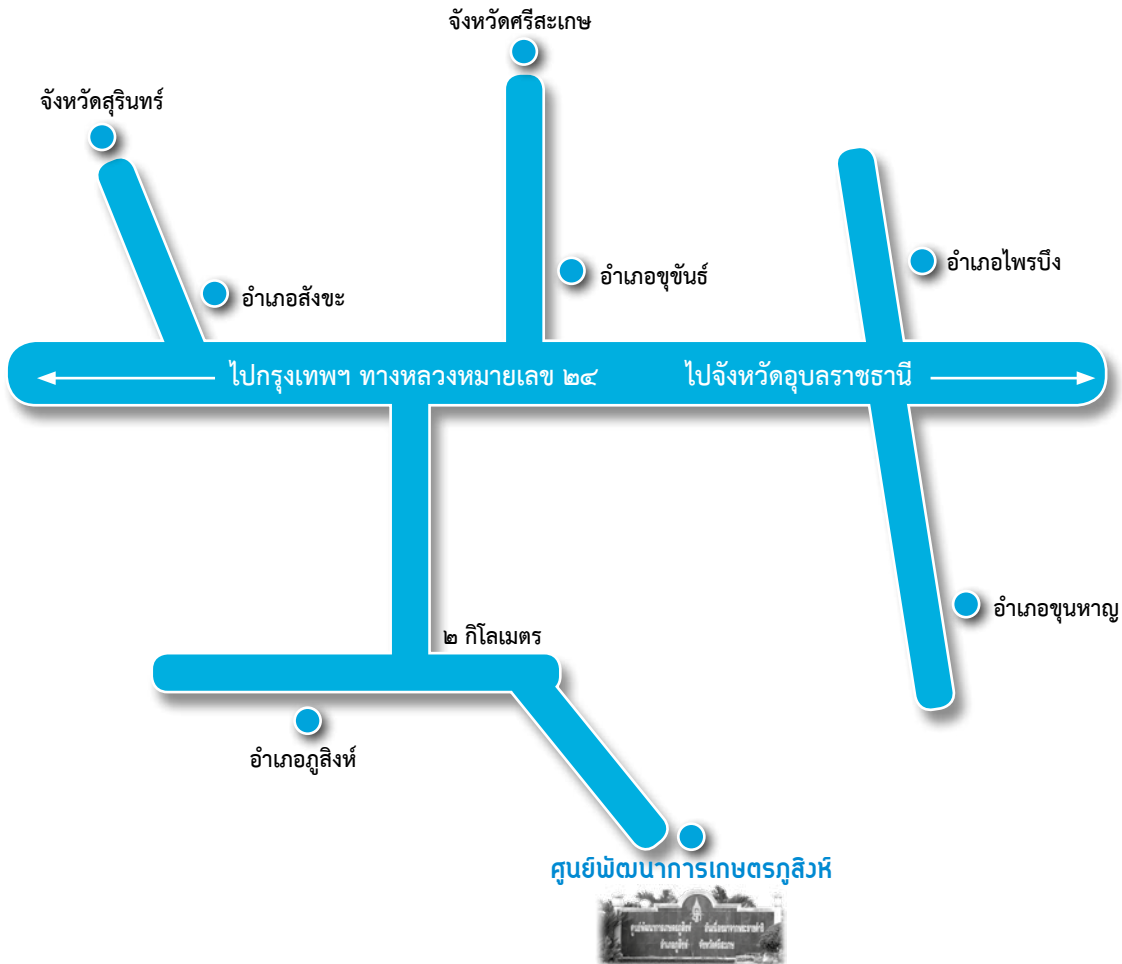
จะเห็นได้ว่าองค์ประกอบที่สำคัญที่สุดตามแนวคิดดังกล่าวข้างต้นก็คือ “คนดี” ซึ่งหน่วยงานที่เกี่ยวข้องและศูนย์พัฒนาการเกษตรภูสิงห์ฯ จะร่วมกันพัฒนาและส่งเสริมให้คนเหล่านั้นมีโอกาสสร้างความเข้มแข็งและมั่นคงด้านอาชีพให้กับตนเอง จนกระทั่งสามารถแบ่งปันไปให้คนรอบข้างได้ในอนาคต สมดังแนวพระราชดำริของสมเด็จพระนางเจ้าฯ พระบรมราชินีนาถ เกี่ยวกับการให้โอกาสแก่เกษตรกรเพื่อพัฒนาคุณภาพชีวิตของตนเอง ความตอนหนึ่งว่า



“...การช่วยเหลือชาวไร่ชาวนาของไทยให้สามารถเลี้ยงตัวได้นั้น เป็นของที่ไม่ยากเกินไปเลย เพราะว่าพื้นฐานของชาวไร่ชาวนาของไทยเรา มีความสามารถรอบตัวอยู่แล้ว สำคัญที่พวกเราจะต้องเข้าไปหาเขา ให้โอกาสเขา ดึงความสามารถของเขาออกมาใช้เป็นประโยชน์ในการช่วยตัวเอง...”

(พระราชดำรัส พระราชทานแก่คณะบุคคลต่างๆ ที่เข้าเฝ้าฯ ถวายชัยมงคล ในโอกาสวันเฉลิมพระชนมพรรษา ณ ศาลาดุสิดาลัย พระราชวังดุสิต วันที่ ๑๑ สิงหาคม ๒๕๒๖)

เส้นทางสู่ศูนย์พัฒนาการเกษตรภูสิงห์



คณะทำงานจัดทำหนังสือ

“ได้ร่มพระบารมี ๒๐ ปี ศูนย์พัฒนาการเกษตรภูสิงห์อันเนื่องมาจากพระราชดำริ”

ที่ปรึกษา

นายสุวัฒน์ เทพอารักษ์	เลขาธิการ กปร.
นายชัชชัย ภูวิชัยสัมฤทธิ์	ที่ปรึกษาด้านการประสานงานโครงการฯ สำนักงาน กปร.
นายวรกานต์ จุฑานนท์	ผู้อำนวยการสำนักประสานงานโครงการพื้นที่ ๒ สำนักงาน กปร.
นายอนันต์ ทองประชุม	ผู้อำนวยการสำนักประชาสัมพันธ์ สำนักงาน กปร.
นายนรินทร์ กาญจนฤกษ์	ผู้อำนวยการกลุ่มประสานงานโครงการ ๒/๑ สำนักงาน กปร.
นายสวัสดิ์ สมสะอาด	ผู้อำนวยการศูนย์พัฒนาการเกษตรภูสิงห์อันเนื่องมาจากพระราชดำริ
นางสาวศีร์กัร ตันกำแหง	ผู้อำนวยการกลุ่มสื่อสารองค์กร สำนักงาน กปร.

คณะทำงาน

นายพิทยา จำปาแก้ว นายกฤษณะ นิสสะ นางเบญจรัตน์ อัครพลวงศ์ นายอิทธิพล วรนุช
นายขจรยศ สมสาย ร.อ.ประยูทธ จำปาแพง นางพัฒนิตา รัตวัน นายทรงศิลป์ พงษ์ศิริจันทร์
นายเด่น ศรีวิชัย นางชุลีพร บุญกว้าง นายรักชาติ พรหมศาสตร์ นายจำรัส สวนจันทร์
นายสมชาย ลือมันคง นายวิชัย มะลิมาตย์ นายนิคม นน่อแก้ว นางสาวสมฤดี ตะเคียนเกลี้ยง
นางสาววรัญญา ตันดี นางสาวพัฒนรัชชา ทองสกุล นางสาวประทีป ศรีคำ



จัดทำโดย

สำนักงานคณะกรรมการพิเศษเพื่อประสานงานโครงการอันเนื่องมาจากพระราชดำริ
(สำนักงาน กปร.)

๒๐๑๒ ซอยอรุณอมรินทร์ ๓๖ ถนนอรุณอมรินทร์ แขวงบางยี่ขัน เขตบางพลัด กรุงเทพฯ ๑๐๗๐๐

โทรศัพท์ ๐ ๒๔๔๗ ๘๕๐๐-๖ โทรสาร ๐ ๒๔๔๗ ๘๕๔๓

<http://www.rdpb.go.th>



จัดพิมพ์โดย

สำนักงานคณะกรรมการพิเศษเพื่อประสานงาน

โครงการอันเนื่องมาจากพระราชดำริ (สำนักงาน กปร.)

อาคารสำนักงานโครงการอันเนื่องมาจากพระราชดำริ

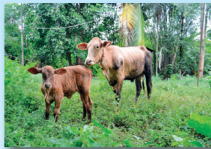
เลขที่ ๒๐๑๒ ซอยอรุณอมรินทร์ ๓๖ ถนนอรุณอมรินทร์ แขวงบางยี่ขัน

เขตบางพลัด กรุงเทพมหานคร ๑๐๗๐๐

โทรศัพท์ ๐ ๒๔๔๗ ๘๕๐๐

โทรสาร ๐ ๒๔๔๗ ๘๕๖๒

<http://www.rdpb.go.th>



สอบถามข้อมูลเพิ่มเติมที่
ศูนย์พัฒนาการเกษตรภูสิงห์อันเนื่องมาจากพระราชดำริ
บ้านตะแบงใต้ หมู่ที่ ๙ ตำบลห้วยตึกขุ อำเภอกุสิงห์
จังหวัดศรีสะเกษ ๓๓๑๔๐
โทรศัพท์ ๐๔๕-๖๐๘๑๑๙